



GUILLAUME ESPOIR

Infos

Sites Internet: www.gespoir.com & <http://gespoir.free.fr>

E-mail: gespoir@gespoir.com

NUMÉRO 37

SEPTEMBRE 2005

Congrès annuel de la SFCE (*)....

(*) *Société française de lutte contre les cancers et leucémies de l'enfant et de l'adolescent*

Ce congrès s'est tenu les 16 et 17 juin à l'Hémicycle de la Communauté Urbaine de Marseille. Le vendredi 17 était en partie consacré, à une session commune entre médecins et associations de familles de malades.

Le thème abordé : « *Témoigner des relations et des tensions éthiques en onco-hématologie pédiatrique* »

- **Comment aborder les tensions qui peuvent susciter des incompréhensions ?**
- **Quelle est la place de l'enfant dans le contexte des relations qui se tissent entre les adultes qui l'entourent ?**

Divers intervenants étaient réunis pour étayer les débats, tout d'abord :

- Le regard d'une anthropologue (*Catherine Le Grand-Sébille – Univ. Lille II*) sur ce qui génère des tensions dans les relations entre familles et équipes soignantes ;
- Références éthiques en pédiatrie et conflits de valeurs (*Marc Guerrier – Dpt éthique Université Paris 11*)
- Quelles tensions dans un parcours personnel - d'une histoire intime à un engagement associatif - avec deux expériences : *Jean-Claude Languille (Vie et Espoir et UNAPECLE)* et *Béatrice Rieussec (PAM, FME et CSPV)* ;
- Un jeune pédiatre en onco-

hématologie, avec un témoignage sur les enjeux et les tensions éthiques (*Franck Bourdeaux – Paris*) ;

- Le point de vue des soignants sur les incompréhensions (*Sylvie Gervaise, cadre infirmier en hématologie à l'hôpital Trousseau à Paris et le Pr Françoise Méchinaud, pédiatre à l'Unité d'oncologie pédiatrique à l'hôpital mère-enfant de Nantes*) ;
- Présentation par Dominique Davous (*Espace éthique AP-HP*) du Livret « *Mon enfant et la recherche en cancérologie* », un exemple de collaboration entre parents et soignants.

Le rôle du modérateur et la gestion des débats avec le public était assuré par le Dr Michel Duval (*Service d'Hématologie de l'hôpital Sainte-Justine de Montréal*).

PARENTS ET SOIGNANTS, VERS UNE ALLIANCE THÉRAPEUTIQUE

L'objet de cette communication est de traiter de la présence des parents auprès de leurs enfants dans les services protégés. Dans ce contexte, il faut une harmonisation entre les équipes soignantes, les familles et les enfants avec toute la rigueur nécessaire. Ceci passe par diverses procédures qui facilitent l'adhésion des parents au lourd schéma thérapeutique proposé aux enfants par l'équipe médicale.

L'équipe soignante développe, sous différentes approches, cette collaboration « *thérapeutique* » entre parents, enfants et soignants ; Sont abordés,

les conditions d'isolement qui perturbent la vie sociale de l'enfant, ainsi que l'importance affective des parents. Nous évoquons la disponibilité pour l'accueil et le suivi des familles, ainsi que les bénéfices liés à la présence des parents dans la pratique des soins au quotidien.

LE POSITIONNEMENT DES ACTEURS DU TRIANGLE, « PARENTS, ENFANT, SOIGNANTS » EST EN TRAIN DE CHANGER

Les demandes des parents évoluent, parce que la société change et la réponse des soignants elle aussi, est soumise à des évolutions multiples ; d'ordre sociétale, avec une nouvelle définition du temps de travail et démographique, avec une féminisation massive des pédiatres.

Le deuxième volet que l'on peut aborder est celui du partage de l'expé-

(Suite page 4)

Sommaire

• CONGRÈS SFCE	1/4
• LA VILLAGEOISE 2005	2
• UN BLOG SUR LA LEUCÉMIE	3
• EN SEPTEMBRE	5
• ANIMATION GOURMANDE	6
• LU POUR VOUS	6/7
• MOTS CROISÉS	8

Un chaud soleil, pour La Villageoise ...

La 2^{ème} édition de « La Villageoise », a eu lieu le matin du dimanche 19 juin sur les hauteurs de Sathonay-Village. Dès le début de la matinée, ciel azur et chaud soleil étaient au rendez-vous ! On peut dire que pour La Villageoise 2005, les participants ont mouillé le maillot... et tombé la chemise !



Dès 8 h 30 le stand réservé aux inscriptions était quelque peu dépassé par l'affluence des participants, venus nombreux et en groupe, soutenir cette manifestation Faire remplir les bulletins d'inscription, remettre dossards et épingles àagrafer ensuite sur le maillot, qui était cette année, soit aux couleurs du Club « SPORT DIMANCHE » soit, revêtu du logo « MOELLE OSSEUSE, DONNEZ », slogan de notre association « GUILLAUME ESPOIR ».

Quel plaisir que de retrouver parmi les sportifs du jour, beaucoup de « têtes » connues, venues tout spécialement pour se fondre à l'équipe de « SPORT DIMANCHE », ensemble pour un même combat, en faveur des malades atteints de maladies du sang : Audrey et Julia, du Lycée Bellevue, venues en famille, Nawel et Kim que nous avions rencontré pour des sessions don de moelle, Sonia et tout un groupe d'amis, sans oublier naturellement, une grande partie du bureau de l'association, en famille et entre amis ...

Mais nous tenons tout particulièrement, à saluer et à remercier pour

leur présence : Cyril, Jean-Luc et Jérôme ... tous les trois greffés ils ont voulu ainsi par leur participation, montrer et souligner l'importance « vitale » du don de moelle osseuse pour les malades. Deux d'entre eux, Jérôme et Jean-Luc, se sont même joints aux coureurs pour participer à la Course de 5 km...

Des performances sportives, il y en a eues. Les sportifs et sportives aguerris ont franchi la ligne d'arrivée en tête et c'est normal ... Les nombreuses coupes furent remises comme à l'accoutumé, dans la joie et la bonne humeur, par Jacques SOFONEA, président de « SPORT DIMANCHE » en présence de Jean-Pierre CALVEL, Maire de Sathonay-Village et Renaud GAUQUELIN représentant le Conseil Général du

Rhône.



Nos greffés aussi étaient à l'arrivée avec respectivement une 7^{ème} et une 8^{ème} place !... leur force et leur courage leur a permis de tenir bon !... Pas de coupe... mais ça n'a pas d'importance ... Nous tenons simplement à souligner l'exploit que cela représente pour ces ex-malades ... quel défi ! montrer à tous et aussi se prouver ... que l'on est capable !...

Quelle leçon de courage et de persévérance pour nous tous, quand on connaît les traitements lourds endurés pendant de très longs mois !... quel encouragement aussi pour les malades

de les voir réussir ainsi, à relever le défi et soutenir aujourd'hui, notre cause !



Messieurs, félicitations et bravo ! ... Vous êtes la preuve que le combat que nous menons, n'est pas vain et inutile ! Il faut continuer notre combat ... informer sur le don de moelle

osseuse ... pour que les jeunes s'inscrivent nombreux... pour que de nombreux malades puissent comme vous, bénéficier d'une greffe de moelle osseuse et vaincre la maladie.

Pour conclure, nous dirons tout simplement, un grand MERCI à toute l'équipe de « SPORT DIMANCHE » qui a mis sur pieds cette manifestation pour la 2^{ème} année consécutive. Trois mots essentiels à retenir de cette

journée : sport, convivialité et bonne humeur ... des atouts de réussite !

La Villageoise 2005 est terminée ...

Vive La Villageoise 2006 !

FB

Un blog sur la leucémie ...

Tout débute par un premier contact, début février : trois jeunes filles du lycée Bellevue, Audrey, Julia et Valentine, en 1ère Scientifique, désirent dans le cadre des Travaux Personnels Encadrés (TPE), effectuer des recherches sur la leucémie.

Une rencontre est prévue avec les jeunes lycéennes pendant les vacances scolaires se février. Après un premier entretien de près de 3 heures, elles décident à l'issue, de réaliser comme prévu, un dossier sur la leucémie et les traitements, mais d'y adjoindre, une partie consacrée à l'épidémiologie, sur les effets de l'environnement sur la maladie.

Pour aboutir à un dossier le plus complet possible, elles se partagent les différentes tâches de recherche de documents et souhaitent également recueillir les avis et les conseils de leurs professeurs sur ce projet.

Des échanges de mails s'ensuivent, qui nous tiennent informés de l'avancement du document... puis une nouvelle rencontre est programmée, afin de faire le point sur l'ensemble des informations collectées et l'avancée structurelle du dossier.

Effectivement, un dossier déjà bien complet a pris forme et d'un commun accord, prenant leur travail très à cœur, les trois jeunes filles décident que ce document ne serait pas uniquement un dossier « papier », mais qu'elles le mettraient en ligne, en réalisant un blog.



Un gros travail s'instaure donc, avec la réalisation, jour après jour, de différentes pages traitant de la maladie, des traitements, présentation de notre association, témoignages et informations diverses... Petit à petit, l'ensemble du document prend forme ... mais un point pose encore problème : la partie consacrée à l'épidémiologie ... Après une nouvelle rencontre, mais essentiellement à de nouvelles recherches sur le net, des documents intéressants sont enfin trouvés et répertoriés.

C'est dans les tout premiers jours de mai, que ce blog, pratiquement terminé, voit le jour.

Pour compléter ce travail, à la demande des trois lycéennes, nous nous retrouvons dans leur lycée, afin de présenter l'association et proposer

aussi un exposé sur la leucémie, le don de moelle osseuse et la greffe.

Que pouvons-nous dire pour conclure ?

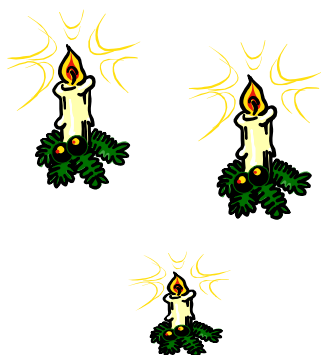
Présenter bien sûr, toutes nos félicitations à Audrey, Julia et Valentine, pour le très bon travail réalisé et dire qu'une visite s'impose sur : <http://projetleucemie.skyblog.com>

N'oubliez pas non plus, de leur faire part de vos commentaires !...

Vous pourrez ainsi constater par vous-mêmes, la qualité de ce travail.

Qui a dit que les jeunes ne sont pas motivés ... et que le don de moelle ne les intéresse pas ? **FB**

Pensez à réserver vos lumignons de l'espoir !...



Comme toutes les années, vous retrouverez notre association « GUILLAUME ESPOIR », lors de la Foire de la Ste-Catherine de Saint-Genis-Laval, le dernier samedi de novembre.

Vous pourrez vous approvisionner en « LUMIGNONS DE L'ESPOIR », petites lumières de vie en prévision du 8 décembre !

Nous serons également présents, avec un stand d'information et de vente de

bougies, lors des journées porte-ouvertes « BEAUJOLAIS-NOUVEAU » le week-end du 19 et 20 novembre au Domaine de la Revol à Dareizé. N'hésitez pas à nous rendre visite sur place et à venir déguster et rencontrer Corinne & Bruno Debourg, ces sympathiques producteurs.

Nous pouvons aussi naturellement, vous réserver le nombre de sachets de lumignons que vous souhaitez : pour vous, votre famille, vos amis

(Suite de la page 1)

rience et de la communication « parent-soignant ». Il faut souligner que cette expérience ne peut s'asseoir sur aucune formation initiale spécifique et ne peut s'étayer que sur une formation basée sur le volontariat.

CÔTÉ ASSOCIATIF

« Le relationnel avec les équipes soignantes, le discours sur les méthodes thérapeutiques, le sentiment de pouvoir aider, deviennent des préoccupations dans notre démarche associative, avec des parents, avec le corps médical, avec les instances décisionnelles, pour les enfants.

Notre engagement fort à vouloir la mise en place d'un soutien psychologique, pour les enfants, les parents, la fratrie et aussi pour les soignants,

provient de toutes nos expériences, nos vécus de familles concernées.

Certes, durant le long parcours de la maladie, nous avons été confrontés à des tensions, entre nous les parents, entre nous et notre enfant malade, entre nous et l'équipe soignante, entre notre enfant et l'équipe soignante... C'est là, le rôle important que nous pouvons jouer en tant qu'association de parent, pour aider les acteurs à discerner et analyser ces tensions.

Jouer le rôle de modérateur entre les parents, fatigués durant les traitements de l'enfant, par la présence et les déplacements et les équipes soignantes, elles aussi stressées et surchargées de travail. Ce sont souvent « des petites choses », des malentendus qui génèrent des tensions, voire même de la colère ; ce sont bien souvent des manques d'informations auxquels il ne serait pas compliqué de remédier, encore faudrait-il que les équipes

soignantes y consacrent ou puissent y consacrer du temps..

Introduire une activité dans le service, vouloir améliorer l'ordinaire, avoir envie de dialoguer et participer au quotidien en y apportant notre regard de l'extérieur ...

Tout cela nécessite des approches adaptées aux situations et aux interlocuteurs ... Il s'agit d'une volonté d'apprentissage mutuel qui implique une étroite collaboration soignants/associations.

C'est de l'absolue nécessité de ce lien de confiance dont je témoigne aujourd'hui, nous dit Jean-Claude Languille : **il passe par le respect des familles et leur prise en compte comme véritables partenaires du soin** ».

Les 24 Heures de l'INSA

Les 13 - 14 et 15 Mai 2005
Campus de la Doua
à Villeurbanne

En 2005, c'était la 34ème Édition des 24 heures de l'INSA. Un événement aujourd'hui reconnu à l'échelle nationale qui rassemble durant trois jours, la population estudiantine villeurbannaise et lyonnaise, mais aussi nationale.

Les 24heures de l'INSA, c'est avant tout sa course cycliste, qui est à l'origine de l'événement.

Mais la fête, la bonne humeur et le fair-play priment sur la compétition. Que les coureurs viennent pour gagner, pour se lancer un défi entre copains ou tout simplement pour passer un week-end inoubliable... tous ont le même but : se faire plaisir !

Les 24heures de l'INSA, c'est de nombreuses manifestations sportives : football et rugby, volley et basket, tennis de table, judo !... Des

animations « Découvertes » avec le salon de la BD, expo-photos, peinture, escrime médiévale, café-théâtre, échecs, magie etc... Le tout ponctué par quelques temps forts : la course cycliste bien entendu, les 6 heures



La Présidente des 24 heures, Sophie Dermaut en visite sur le stand de « GUILLAUME ESPOIR »

Défi Roller, les 24 heures de cinéma, les concerts quotidiens et en clôture, le feu d'artifice ...

Une nouveauté cette année avec la présence de stands associatifs « Prévention » : Des bénévoles de la Fondation de la route ... pour apprendre à conduire zen... un stand Info Sida... « Avenir Santé » faisait pas-

ser, dans la bonne humeur, des tests d'alcoolémie. Également sur place un stand consacré au Don d'organes et bien entendu « GUILLAUME ESPOIR » présent pour informer sur le Don de Moelle Osseuse et la Greffe.

Rencontres, dialogues et informations ... trois mots-clés essentiels en ce qui nous concerne, pour cette 34ème édition des 24 heures de l'INSA.

**Pour devenir donneur
de moelle osseuse :**

Contactez notre Association

04 78 56 11 08

ou par Internet

Site : www.gespoir.com

E-mail : gespoir@gespoir.com



La rentrée de septembre ...

« La Fête du Pain » dans la Loire

Dimanche 11 septembre - LA TERRASSE S/DORLAY

Sur notre stand, nous vous proposons comme toutes les années, nos enveloppes surprises ... **toutes gagnantes !** et nous serons également là, pour vous donner les informations que vous souhaitez, sur le don de moelle osseuse et la greffe.

Venez nous rejoindre dans le Massif du Pilat, dans le charmant petit village de La Terrasse-sur-Dorlay ...

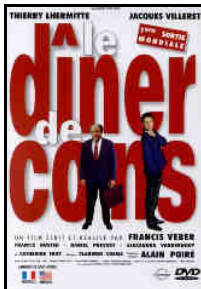
Un agréable dimanche d'assuré !

- ♥ Pains et brioches fabriqués sur place ;
- ♥ Produits régionaux : saucissons, terrines, fromages, miels, confitures, confiseries, vins, et liqueurs ;
- ♥ Artisanat, décoration ;
- ♥ Nombreuses animations ...



Le Théâtre de La Métaphore interprète : Le Dîner de Cons

Vendredi 30 septembre à 20 h 30 - ESPACE CULTUREL DE ST-GENIS-LAVAL



L'histoire commence ainsi :

« Tous les mercredis, Pierre Brochant et ses amis organisent un dîner où chacun doit amener un con. Celui qui a trouvé le plus spectaculaire est déclaré vainqueur. Ce soir, Brochant exulte, il est sûr d'avoir trouvé la perle rare, un con de classe mondiale : François Pignon, comptable au Ministère des Finances et passionné de modèles réduits en allumettes. Ce qu'il ignore c'est que Pignon est passé maître dans l'art de déclencher des catastrophes...»

RENSEIGNEMENTS ET RÉSERVATIONS

⇒ « GUILLAUME ESPOIR » Tél. 04 78 56 11 08
Mail : gespoir@gespoir.com

⇒ Sur place, le soir de la représentation
(dans la limite des places disponibles)

PRIX DES PLACES (numérotées)

Adultes : 10 €

Enfants & Etudiants : 5 €

Animation gourmande ... et musicale !...



Le lieu : La Fondation Richard

La date : 13 avril 2005

Au programme : Cake aux raisins et pommes à la cannelle

Les Enfants : Antoine, Bilitis, Eve, Cécile, Florian, Darine, Adrien, Robin, Andréa, Sami, Augustin, Zora et Agathe.

Sans oublier, les sympathiques éducateurs de la fondation Richard et pour « GUILLAUME ESPOIR » : Charlotte, Colette, Françoise et Michel.

Une recette super facile était proposée cet après-midi là. Seule difficulté,

éplucher les pommes ... ensuite, rien de plus simple, suivre expressément la recette remise à chacun. La préparation a donc été un vrai plaisir pour tous nos petits protégés, car naturellement, ils voulaient tous participer et mettre la main à la pâte !...

Quelques problèmes, quand même, avec la cuisson : quelques gâteaux ont cuit très vite !... d'autres lentement... très lentement même et certains ont même un peu dépassé le doré ! Mais qu'importe ... cela n'a pas empêché les enfants, d'emporter de grosses portions de gâteaux tout chauds !

Il ne faut pas oublier non plus, le

moment du goûter, toujours très apprécié de nos jeunes participants. Cette fois-ci au menu, des brioches aux pépites de chocolat, au sucre et aux pralines, le tout arrosé de boissons aux fruits.

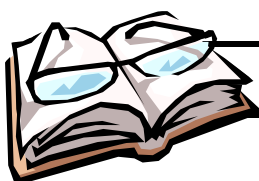
Ces enfants ont tous de gros problèmes de santé... mais cela ne les empêche pas aussi, d'avoir d'énormes besoin de rire ... et ils ne se sont pas privés !

Et puis ce fut la surprise... un grand moment de tendresse avec le jeune Robin, qui spontanément se mit à nous interpréter, accompagné par ses camarades, la jolie chanson « *Caresse sur l'océan* », tirée du très beau film, « LES CHORISTES ».

La jolie voix de Robin nous emplit d'émotion, amenant pour certains, sur nos visages d'adultes, quelques larmes de joie : nous avons découvert un jeune prodige à la fondation Richard !..

Ce sont des émotions vraies et fortes ... peut-être inconnues pour la plupart d'entre-vous ... nous vous invitons à les découvrir, en rejoignant l'équipe de « GUILLAUME ESPOIR » !

Comme toujours, nous remercions Françoise Bottet et tout le personnel, pour leur chaleureux accueil et leur aide. MP



Lu pour vous

Dans Le Progrès du 31/3/2005
CANCER ET PESTICIDES

Enquête dans le monde paysan
Les agriculteurs sont les premiers utilisateurs de ces substances hautement toxiques

La première enquête française à grande échelle sur le lien suspecté entre pesticides et cancer est lancée cette année auprès des agriculteurs, a annoncé hier la Mutualité sociale agricole.

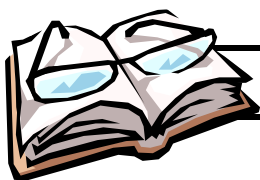
Elle va envoyer des questionnaires à 600 000 agriculteurs actifs et retraités de douze départements, dont le Doubs, l'Isère et la Côte d'Or.

Les agriculteurs sont la population professionnelle la plus exposée aux produits phytosanitaires, ou « pesticides », utilisés pour combattre mauvaises herbes (herbicides), champignons (fongicides) et insectes (insecticides).

Ces produits sont pour certains très toxiques, occasionnant des intoxications aiguës à haute dose, mais aussi des risques à plus long terme (cancers, reproduction).

La France, première puissance agricole européenne, est au deuxième ou troisième rang mondial pour l'utilisation des pesticides.

Pourtant, on manque cruellement d'information sur les effets de ces produits à long terme sur la population française. Les premiers résultats de l'enquête sont attendus en 2008.



Lu pour vous

Lu dans Le Nouvel Observateur du 25/4/2005 -

LEUCÉMIES ET INFECTIONS, LES LIAISONS DANGEREUSES

Les infections jouent un rôle important dans le déclenchement, mais aussi dans la prévention des leucémies chez l'enfant, d'après les résultats d'une vaste étude britannique sur les causes de ces cancers pédiatriques très particuliers. L'exposition de très jeunes enfants aux infections préparerait leur système immunitaire et réduirait le risque de développer une leucémie. Les infections seraient en effet l'un des possibles déclencheurs de ce cancer chez l'enfant, selon des résultats rendus publics ces derniers jours.

Dans le cadre de cette étude commencée il y a plus de 10 ans (*United Kingdom Childhood Cancer Study*), les informations concernant plus de 10 000 enfants ont été compilées.

Les chercheurs voulaient notamment déterminer l'impact de facteurs environnementaux dans le déclenchement des leucémies pédiatriques, comme

l'exposition aux ondes électromagnétiques ou à certains composés chimiques.

Cependant c'est du côté des infections que les chercheurs ont trouvé les corrélations les plus probantes. L'une des études, publiées dans le *British Medical Journal*, suggère que les enfants mis en collectivité dès les premiers mois de leur vie (avant 3 mois) ont moins de risque de souffrir d'une leucémie aiguë lymphoblastique (LAL) avant l'âge de 15 ans.

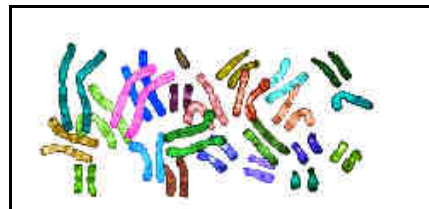
Selon Mel Greaves, l'un des auteurs de cet article, il existerait un mécanisme à double détente. Certains enfants sont porteurs d'une modification génétique courante, un échange d'ADN entre 2 chromosomes. Un enfant sur 20 en serait porteur, alors qu'un sur 100 parmi ces enfants développe une leucémie.

Deuxième étape : une infection, qui entraîne la fabrication de lymphocytes dans la moelle osseuse, favoriserait le déclenchement d'une leucémie chez des enfants dont le système immunitaire est relativement « neuf ». La réaction immunitaire serait alors disproportionnée, estiment les

chercheurs.

Rien n'est simple pour les parents qui s'interrogent sur le mode de garde de leurs enfants et le rôle des infections contractées au cours de la première année. Si l'exposition aux infections réduirait le risque d'allergies, dans le domaine respiratoire, d'autres études ont suggéré que des bronchiolites à répétition favoriseraient la survenue de l'asthme.

Cécile Dumas



CHROMOSOMES VUS AU MICROSCOPE

ADHÉREZ À NOTRE ASSOCIATION

EN ÉCHANGE DE VOTRE ADHÉSION VOUS RECEVREZ TOUS LES TRIMESTRES UN BULLETIN D'INFORMATION SUR LA VIE DE L'ASSOCIATION



Cotisation annuelle : 16 € (105 Francs)

Nom

Prénom

Adresse :

Profession :

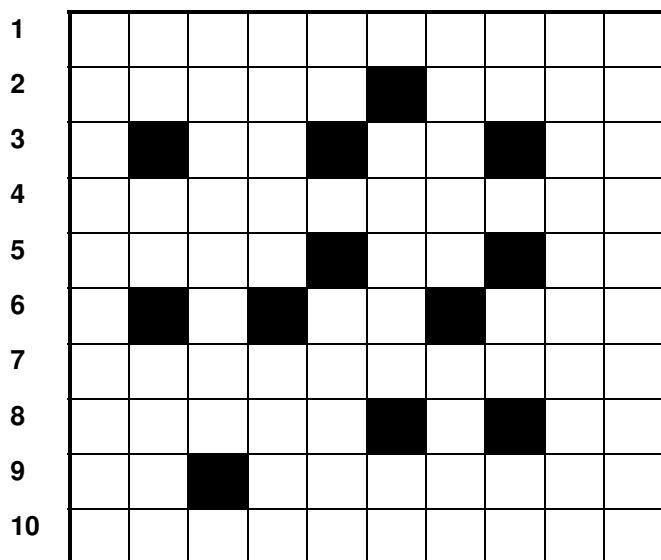
Retourner ce bon à GUILLAUME ESPOIR 2, chemin de Chazelles 69230 ST GENIS LAVAL
C.C.P. LYON 1271-61 S

UN REÇU FISCAL VOUS SERA DÉLIVRÉ

Si vous êtes déjà adhérent, parlez-en à votre entourage

Les mots croisés de Daniel D.

1 2 3 4 5 6 7 8 9 10



HORIZONTAL

1. D'une région viticole et solutréenne
2. Utilisés pour fixer les dunes - Existe grâce aux papilles gustatives
3. A moitié rond - Rôti raccourci - Pronom personnel
4. Cépage en voie de disparition de forte couleur rouge
5. Sols de cailloux - Possessif - Route nationale
6. Fleuve russe - Trois de Rome
7. Blancs mousseaux
8. Pour boire au Moyen-Age - Arrivé
9. Article espagnol - De l'iris
10. Ajout d'une poudre à un vin

VERTICAL

1. Grand cru blanc de la côte de Beaune
2. Vin devenu accidentellement effervescent - Paire de gobelet - Remorqua
3. Cépage très répandu en France d'origine espagnole
4. Enlevons - Le meilleur outil de travail
5. Notre Seigneur - Un opprimé sectionné
6. Danse cubaine - Localité bourguignonne
7. Espace public - Arma un voilier
8. Génisse - Dans le vent - Non gouvernementale
9. De la plus ancienne langue écrite
10. Traînées

Solution des mots croisés de juin

	1	2	3	4	5	6	7	8	9	10
1	R	E	P	A	R	A	T	I	O	N
2	E	N	T	I	E	R	E	■	T	E
3	D	E	T	R	O	M	P	E	E	S
4	R	I	■	E	L	E	I	S	■	T
5	E	D	I	L	E	■	D	I	T	O
6	S	E	U	L	■	C	I	T	E	R
7	S	■	L	E	U	■	T	A	R	I
8	E	T	E	■	S	I	E	N	N	E
9	U	R	■	M	A	L	■	T	I	N
10	R	I	P	A	I	L	L	E	S	■

MDS PHARMA SERVICES
Les Oncins

69210 Saint-Germain-sur-l'Arbresle

Tél. 04 74 01 63 63 Site www.mdsp.com

CALGAGNI
PVC

Le Crêt de Côte Chaude
42530 Saint-Genest-Lerpt

Tél. 04 77 43 96 96 Site www.calcagni-pvc.com

Vous avez des remarques, commentaires ou suggestions sur "GUILLAUME ESPOIR INFOS"
Vous avez des questions sur le don et la greffe de moelle osseuse ...
N'hésitez pas à nous contacter à l'adresse ci-dessous, par téléphone ou sur Internet : gespoir@gespoir.com