



GUILLAUME ESPOIR

Infos

Site Internet: www.gespoir.com

E-mail: gespoir@gespoir.com

Numéro 53

Septembre 2009

Le monde est petit... grand est le besoin

Je dédie ce témoignage aux bénévoles de l'association « GUILLAUME ESPOIR » : grâce à leur implication pour renseigner de manière claire et précise, j'ai rempli un bulletin d'inscription de donneur volontaire de moelle osseuse auprès de l'Etablissement Français du Sang.

Celui qui a la chance d'être en bonne santé, peut inscrire à son programme grand nombre d'activités, telle celle de participer en famille, à une journée fort conviviale de LA VILLAGEOISE : tenue détente, chaussures de marche et sac à dos bien rempli, pour le réconfort après l'effort. Toute une organisation est de mise pour la réussite de ce petit parcours ouvert à tous ...

LA VILLAGEOISE, c'est aussi l'occasion pour « GUILLAUME ESPOIR » de transmettre des informations et sensibiliser chacun sur une démarche simplissime qui peut donner des résultats grandissimes.

Faire un geste pour l'environnement ... cela peut être au niveau écologique... mais aussi au niveau humain.

Qui n'a pas dans son entourage eu connaissance du parcours de combattant que mènent famille et proches face à une maladie. Il existe un domaine pour lequel de grands espoirs de guérison ont été confirmés, notamment pour certaines maladies du sang, plus particulièrement la leucémie. Quelques semaines après mon inscription, l'EFS prenait contact pour convenir d'un premier

rendez-vous avec un médecin ; une prise de sang complète mon profil de donneur potentiel. Les résultats sont enregistrés de manière informatisée. Ce fichier sert de support bien au-delà de nos frontières, pour effectuer un rapprochement génétique = compatibilité entre un malade en état de besoin et un « *bien portant* » en mesure de fournir de l'aide.

En août 2008, l'EFS reprenait contact avec moi pour m'informer qu'à priori, mon profil pouvait aider un malade. Si j'étais toujours décidée à être volontaire, des analyses complémentaires seraient nécessaires. Le malade étant préparé (en aplasie) à recevoir le « greffon », aucun risque ne peut être pris vis-à-vis du patient en attente.

Début septembre, j'ai ensuite rencontré une coordinatrice à l'Hôpital Edouard Herriot de Lyon qui, avec la structure hospitalière du « receveur », détermine le mode opératoire et le planning. Puis mi-septembre, rendez-vous avec un médecin pour électro-cardiogramme et questions diverses. Fin septembre, la coordinatrice m'informait qu'un dernier critère de compatibilité



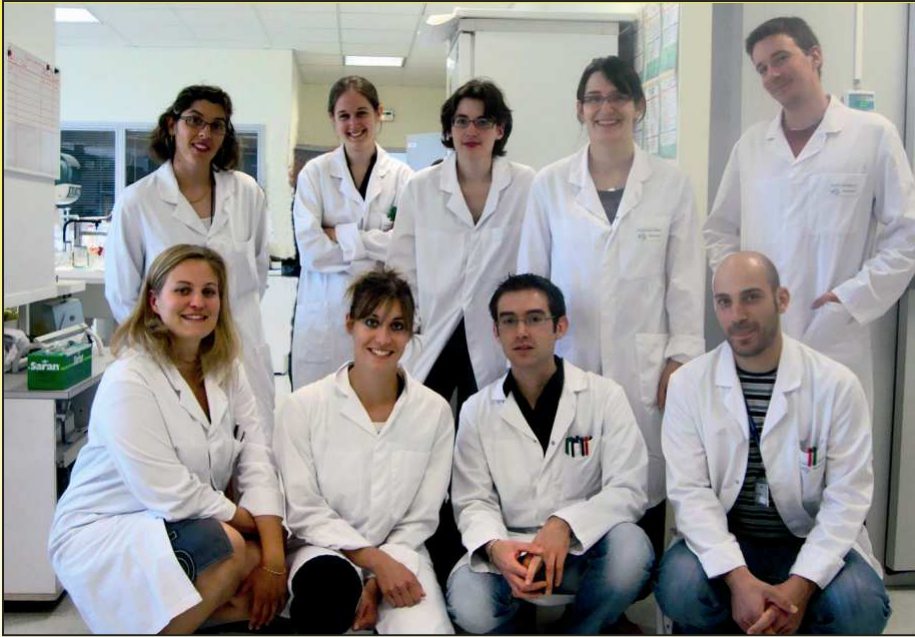
devait être vérifié et que si je l'acceptais, une petite ponction de moelle osseuse serait nécessaire.

NB : dans les idées reçues par tout chacun, le mot ponction génère souvent un effet d'inquiétude et je tiens à souligner qu'un anesthésiant local rend ce geste similaire à un vaccin ou

(Suite page 6)

Sommaire

• LE MONDE EST PETIT...	1/6
• AIDE À LA RECHERCHE MÉDICALE	2/3
• LA VILLAGEOISE, 6ÈME EDITION	4
• RENCONTRE À SAVIGNY	5
• LA FNACA SOUTIENT GE	5
• AG BEAUJOLAIS GOURMAND	7
• MOTS CROISÉS ET AGENDA	8



montrée dans de nombreux cancers (mélanome, hépatocarcinome, cancer du sein, cancer du pancréas...).

Ces observations laissent penser que BMP4 pourrait être impliqué dans la transformation des cellules souches normales en cellules souches cancéreuses et dans leur résistance aux Inhibiteurs de Tyrosine Kinase.

Une étude préliminaire réalisée sur des cellules souches de patients atteints de LMC suggère qu'effectivement, il existe une dérégulation de la voie de formation des plaquettes et que BMP4 serait impliqué dans ce phénomène. Les résultats obtenus doivent être confirmés par l'analyse d'un grand nombre d'échantillons supplémentaires provenant d'autres patients.

Mon projet de thèse s'articule donc autour de l'étude du rôle de la dérégulation de la voie BMP4 dans les cellules souches leucémiques et son implication dans les mécanismes de résistance de ces dernières.

Karen Sagomy (Service Hématologie de l'Hôpital Edouard Herriot de Lyon et Unité INSERM du Centre Léon Bérard)

« RÔLE DU MICROENVIRONNEMENT MÉDULLAIRE DANS LES MÉCANISMES DE RÉSISTANCE DES CELLULES SOUCHES LEUCÉMIQUES »

Rôle de la voie BMP4 dans la Leucémie Myéloïde Chronique

La Leucémie Myéloïde Chronique (LMC) est une maladie hématologique grave touchant principalement l'adulte de 30 à 50 ans.

Elle est due à un échange de matériel entre deux chromosomes aboutissant à la formation d'un chromosome anormal appelé chromosome de Philadelphie.

Il y a quelques années encore, le seul traitement curatif disponible efficace était l'allo/autogreffe de cellules souches hématopoïétiques.

Depuis la fin des années 90, l'apparition des Inhibiteurs de Tyrosine Kinase (Gleevec®, Sprycel®, Tassigna®...) a révolutionné le traitement des malades.

Malheureusement, certains patients traités par ces médicaments ont dé-

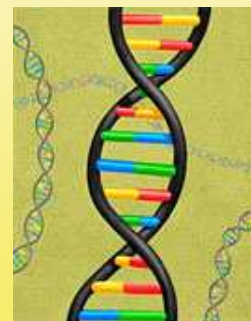
veloppé des résistances dues en partie à la présence de cellules particulières : les cellules souches cancéreuses.

Ces cellules souches cancéreuses dérivent des cellules souches sanguines normales et possèdent comme ces dernières, les capacités de s'autorenouveler et de se différencier.

Ainsi, elles sont capables à elles seules de générer les différentes cellules de la tumeur et de maintenir une expansion continue de celle-ci, et sont vraisemblablement à l'origine de la rechute de certains patients.

Au cours de la progression de la maladie, la majorité des patients présentent un taux de plaquettes anormalement élevé, ainsi qu'une moelle excessivement fibreuse.

Notre laboratoire a récemment démontré le rôle de BMP4 (Bone Morphogenetic Protein 4) dans la régulation des cellules souches, ainsi que dans la formation des plaquettes et dans l'ossification. De plus, l'implication de BMP4 et de la famille des BMPs, a été dé-



COOPÉRATIONS ENTRE LES DIFFÉRENTS FACTEURS DE CROISSANCE FAVORISANT LA PROLIFÉRATION DES CELLULES TUMORALES

MODÈLE DE GÉNÉRATION DE CELLULES PLASMABLASTIQUES IN VITRO, POUR IDENTIFIER LES GÈNES ESSENTIELS À LA SURVIE DES PLASMABLASTES ET INDUIRE LEUR DIFFÉRENCIATION EN PLASMOCYTES MATURES

Le myélome multiple est un cancer touchant les cellules du sang caractérisé par la prolifération des plasmocytes tumoraux dans la moelle osseuse. Les plasmocytes sont des globules blancs qui permettent de défendre l'organisme contre les infections grâce à leurs sécrétions d'anticorps.

Chaque année en France, près de 1800 nouveaux cas sont diagnostiqués, soit 1% des cas de cancers et 10% des cancers du sang. Les traitements actuels reposent sur l'administration de chimiothérapie, ayant pour but de détruire les cellules cancéreuses. Mais ces thérapies ne permettent pas une guérison totale des patients atteints de myélome.

Un des enjeux majeurs de la recherche sur le myélome multiple est de mettre au point des traitements ciblés, afin de bloquer les molécules ou mécanismes favorisant l'expansion du clone tumoral. Pour cela, il est nécessaire d'avoir une meilleure compréhension de la biologie de cette pathologie.

La moelle osseuse joue un rôle primordial dans la croissance des cellules cancéreuses, principalement grâce à l'apport de molécules appelées facteurs de croissance. Notre équipe a contribué à identifier 10 familles de facteurs de croissance



dans le myélome et a ainsi mis en évidence l'Insulin Growth Factor de type 1 (IGF-1) comme facteur de croissance majeur du myélome.

Nous avons montré que les cellules plasmocytaires tumorales expriment de façon aberrante le récepteur à l'IGF-1 (IGF-1R), à la différence des plasmocytes normaux et cette expression est un facteur de mauvais pronostic. De plus, nous avons montré que l'IGF-1 est le principal facteur de croissance des cellules plasmocytaires tumorales, étant produit de façon autocrine par les cellules tumorales elles mêmes. D'autres facteurs de croissance importants des cellules plasmocytaires tumorales, comme l'interleukine-6, l'hépatocyte growth factor et la famille EGF coopèrent avec cette boucle autocrine IGF-1 pour induire la survie et prolifération des cellules plasmocytaires tumorales.

Nous nous sommes intéressés à un autre facteur de croissance ayant une forte homologie avec l'IGF-1 : l'insuline. Notre équipe vient de démontrer que l'insuline possédait les mêmes effets que l'IGF-1.

Ces recherches réalisées, grâce au soutien financier de « GUILLAUME ESPOIR », renforcent le rôle primordial de la protéine nommée « récepteur à l'IGF-1 » qui, lorsqu'elle est activée par l'IGF-1 ou l'insuline, favorisent la croissance des cellules de myélome multiple. Le récepteur à l'IGF-1 est présent uniquement sur les cellules cancéreuses chez 40% des patients.

Nous envisageons de démontrer l'intérêt de ce récepteur en tant que nouvelle cible thérapeutique dans le myélome multiple.

Anne-Catherine Sprynski (Unité INSERM U475 et Institut de Recherche en Biothérapie du CHU de Montpellier)



« LA VILLAGEOISE », une course pour la VIE ...



l'amitié est offert par le Comité des Fêtes. Un moment très chaleureux.

Bien sûr, le sport et le grand air ouvrent l'appétit. Pour ceux qui le souhaitent et qui avaient prévu, c'est maintenant l'heure du pique-nique géant, « tiré du sac », dans ce beau décor de verdure qui entoure le parc.

Ensuite, les festivités reprennent avec le tirage de la Tombola. Gérard BURDIN, avec beaucoup de gentillesse et de sympathie, remet les lots aux heureux gagnants, voire

6^{ème} édition pour cette manifestation organisée, sous le soleil, par le Club « SPORT-DIMANCHE » de Sathonay-Village, au profit de « GUILLAUME ESPOIR ».

Le Club « SPORT-DIMANCHE », créé en 2001, est une association loi 1901, mais avant tout un club de loisirs, sans caractère de compétition. Maintenir les participants en bonne condition physique par la pratique d'un sport est son objectif principal.

LA VILLAGEOISE, c'est une manifestation ouverte à tous à laquelle peuvent y participer, en fonction de leur compétence, des marcheurs et des joggeurs.

Au programme :

- ♥ une marche de 6 km
- ♥ une course de 6 km
- ♥ une course de 12 km

Cette année le départ a lieu dans le magnifique parc de la Mairie.

Dès 8 h 30, un dossard est distribué aux participants par les organisateurs, et chacun a soin de l'accrocher à son tee-shirt.

9 heures, c'est le départ, l'ambiance est très conviviale et il fait déjà très chaud.

Les coureurs partent en premier, suivis ensuite, par les marcheurs.



A chacun son rythme. Une petite heure s'écoule (pour certains !!!) et voilà déjà, Julien MIGLIORI qui arrive ... c'est le grand vainqueur des 10 kms....

.....Puis peu à peu, le parc se remplit de nouveau, coureurs et marcheurs s'inscrivent au tableau des arrivées.

C'est le moment de la remise des coupes et des lots, pour les « plus performants » sous l'égide de Jacques SOFONEA, Président du Club « SPORT-DIMANCHE », accompagné de Gérard BURDIN.

Sportifs, participants, familles, amis, tous se retrouvent et les conversations s'animent. L'ambiance est au top !

A l'issue de la matinée, le verre de

pour les plus chanceux, des places pour des spectacles.

Une très belle journée conviviale et amicale, qui se termine en fin d'après-midi, avec le rangement du matériel mis à disposition pour cette journée.

Bravo et un grand merci au Club « SPORT-DIMANCHE », à tous les organisateurs et intervenants, ainsi qu'aux participants venus soutenir le combat de « GUILLAUME ESPOIR ».

A tous, nous vous donnons rendez-vous l'an prochain, pour une 7^{ème} édition de LA VILLAGEOISE ... LD

Rencontre à Savigny ...

Quelques jours en arrière Lundi 13 Avril 2009, à Savigny, a eu lieu la 18^{ème} randonnée de Pâques. Un record de participation, rappelons le : 1632 marcheurs, grands et petits étaient fidèles à ce rendez-vous annuel. Une journée très réussie, et malgré un temps incertain, l'ambiance et l'organisation étaient au TOP !

L'Association GUILLAUME ESPOIR (information sur le don de cellules souches sanguines – moelle osseuse) était présente à Savigny ce « *lundi pascal* ». Cette manifestation, organisée chaque année par l'APEL (association des parents d'élèves) sous la houlette d'Alain GACON, son président, a eu lieu pour 2009 au profit de G.E.

Ce Vendredi 29 Mai 2009, Alain GACON, entouré de son équipe, a convié GUILLAUME ESPOIR pour une nouvelle rencontre dans la cour de l'école, afin de finaliser cette belle action.

Devant une assemblée très attentive, constituée de parents d'élèves, de leurs enfants, d'Irène RULLIAT, la très sympathique Directrice d'école, quelques membres de l'association GE, et de son équipe, Alain GACON a pris la parole pour adresser ses remerciements à tous les intervenants de cette journée sportive et combien amicale ! Des mots chaleureux pour GE et une remise de chèque d'un montant de 2.000 € à Georges BONY, Président de GUILLAUME ESPOIR. Bien sûr, le micro lui a été aussitôt tendu et c'est non sans émotion, qu'il a également remercié tous les participants de cette rencontre : sportifs, bénévoles et organisateurs. Très simplement, il a expliqué à tous l'usage de ces fonds, à savoir : aide aux malades (amélioration de vie en hôpital, mise à disposition d'ordinateurs portables), soutien aux familles de malades, aide financière à la recherche médicale (bourses d'étude).



Tout était déjà prêt lors de notre arrivée : pizza et quiche géantes faites « *maison* », chips, boissons rafraichissantes La soirée s'est achevée avec le verre de l'amitié et les conversations se sont prolongées par petits groupes.

Au nom des malades et de GUILLAUME ESPOIR, un grand merci à tous.

Nous serons là l'année prochaine, pour marcher à Savigny. GD

La FNACA de Brignais soutient GE ...



Le Comité de la FNACA de Brignais a célébré cette année, ses 40 ans d'existence. Lors d'un repas amical, le Bureau de la FNACA a décidé d'organiser un jeu, dont les bénéfices seraient reversés à « GUILLAUME ESPOIR », dans le but de soutenir nos actions, en faveur des malades atteints de maladies du sang.

Quelques semaines plus tard, le 6 mai, lors d'une rencontre autour d'un verre de l'amitié, qui a permis de discuter et de mieux se connaître, Paul Rochefort, Président du comité de la FNACA de Brignais, accompagné des membres de son bureau, a remis à « GUILLAUME ESPOIR » un chèque de 240€.

En grand merci à eux, pour ce geste de soutien.

(Suite de la page 1)

une prise de sang, rien de plus. Un médecin effectue cet acte en moins de 10 minutes, sans effet secondaire. Tous les résultats médicaux sont transmis au donneur.

A SAVOIR : Être donneur volontaire de moelle osseuse est un acte reconnu d'utilité publique. En conséquence, la prise en charge financière est globale : les ordonnances, les médicaments, les interventions des infirmières pour les injections, les jours d'absences sur le lieu de travail. Le remboursement Sécurité Sociale est complété par le Trésor Public pour la perte éventuelle de salaire. Selon le cas, le prélèvement peut générer un effet de fatigue passager et un arrêt de travail (5 jours maxi) peut être prescrit.

Lorsque le médecin m'expliquait que les machines coûtaient une véritable fortune, que la formation des utilisateurs était très pointue, et qu'en 2007, les donneurs anonymes représentaient à peine 10% de l'ensemble des dossiers traités, j'ai eu l'impression d'être « chanceuse » d'avoir été « sélectionnée » pour faire un don de cellules souches.

Quand la date d'intervention m'a été

définitivement confirmée, j'ai contacté un cabinet d'infirmière pour assurer l'injection quotidienne d'un « booster » afin que mon flux sanguin produise davantage de cellules souches (sans effet secondaire pour ma part - Ordonnance fournie).

Le jour de l'intervention, le donneur est allongé et « materné » durant toute l'intervention : l'équipe médicale est présente en permanence pour surveiller le prélèvement dans un bras, la sélection des cellules souches en machine et le renvoi de la masse sanguine dans l'autre bras. Ce n'est ni douloureux, ni épuisant et comme il s'agit d'un don anonyme, il n'y a aucune pression de résultats. Le receveur ayant un poids supérieur au mien, il était nécessaire de compléter la quantité de cellules souches prélevées le 1^{er} jour par un complément de prélèvement le 2nd jour : L'intervention en elle-même a duré environ 4 heures le 1^{er} jour et 2 heures le lendemain.

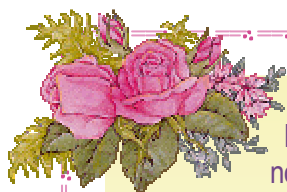
Je conclurai ce témoignage en soulignant qu'au final, il s'est agi pour moi :

- ♥ d'offrir un peu de mon temps pour aider un(e) inconnu ;
- ♥ que je me suis sentie en totale confiance auprès d'un personnel compétent ;
- ♥ que je peux être rassurée sur ma bonne santé, puisque l'on a fait appel à moi ... même à l'approche de la cinquantaine ;
- ♥ que des richesses demeurent insoupçonnées jusqu'au jour où elles deviennent précieuses pour celui qui attend de les recevoir.

Une bonne information transmet des messages justes : la dimension humaine et conviviale des bénévoles de « GUILLAUME ESPOIR » sait répondre à toutes interrogations sur ce thème.

Il n'y a pas d'hésitation à avoir ... pour faire le geste qui sauve : une inscription peut permettre de secourir une vie !

Muriel V. (don effectué en Octobre 2008)



Notre antenne de Genay est « orpheline », Yannie, nous a quittés le 22 mai.

Atteinte d'une leucémie, Yannie avait souhaité rejoindre « GUILLAUME ESPOIR » en créant l'antenne de Genay / Val-de-Saône ... afin d'apporter sa contribution et se battre à nos côtés ... telle était sa volonté...

Sa gentillesse, sa joie de vivre et son courage nous ont conquis aujourd'hui, nous sommes profondément tristes de son départ.

Nous avons une pensée pour tous ses proches et particulièrement pour Jean-Claude son mari, ainsi que ses enfants... Adieu Yannie, tu resteras à jamais dans nos cœurs



Pour devenir donneur de moelle osseuse (ou cellules souches sanguines) :

Contactez notre Association

☎ 04 78 56 11 08

ou par Internet

**Site : www.gespoir.com
E-mail : gespoir@gespoir.com**



Assemblée Générale « Beaujolais Gourmand »



Le 24 juin, nous étions conviés à Saint-Forgeux, pour l'Assemblée Générale du « BEAUJOLAIS GOURMAND ».

Etaient présents pour cette réunion annuelle, les membres de la Confrérie de la Gourmanderie, la Consoeurerie de la Tarandouille, les Restaurateurs, Vignerons et Charcutiers,

partenaires, ainsi que les Sponsors de ces journées...

Le Président, Bruno DEBOURG, nous a remis en mémoire, les festivités de l'année 2008 de la Fête du Beaujolais Gourmand, en les qualifiant de « royales et somptueuses, » puisque le thème en était, la Cour du Roi Soleil ... sans

oublier de rappeler que la Confrérie de la Gourmanderie et la Consoeurerie de la Tarandouille, sont les fidèles ambassadeurs des produits traditionnels du terroir Beaujolais.

Pour poursuivre par La Grappillette, un peu plus de 3000 pots de confiture de raisin ont été réalisés en 2008. Une superbe opération « qui contribue à l'image que nous souhaitons donner du Beaujolais Gourmand » ajouta Bruno DEBOURG : Générosité, Partage et Convivialité.

A l'issue de l'Assemblée Générale et pour clore l'année 2008, un chèque de 3000€ a été remis à chacune des associations présentes, GUILLAUME ESPOIR & DR CLOWN. Des dates ont aussi été annoncées, en prévision du ramassage de La Grappillette 2009 : le samedi 3 ou 10 octobre ... en fonction, bien sûr de la maturité du raisin. Nous en reparlerons plus tard ...

Comme il se doit, c'est autour d'un buffet Beaujolais, que cette soirée s'est terminée. FB

ADHÉREZ À NOTRE ASSOCIATION

EN ÉCHANGE DE VOTRE ADHÉSION VOUS RECEVREZ TOUS LES TRIMESTRES CE BULLETIN D'INFORMATION SUR LA VIE DE L'ASSOCIATION



Cotisation annuelle : 20 €

Nom

Prénom

Adresse :

Profession :

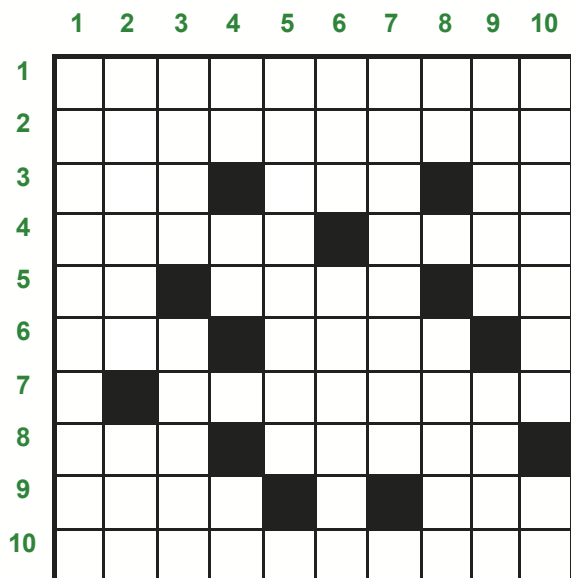
E-mail :

Retourner ce bon à GUILLAUME ESPOIR 2, chemin de Chazelles 69230 ST GENIS LAVAL
C.C.P. LYON 1271-61 S

Un reçu fiscal vous sera délivré

Si vous êtes déjà adhérent, parlez-en à votre entourage

Les Mots Croisés de GE



HORIZONTALEMENT

1. Il se nourrit de pièces
2. Il met en valeur les marchandises
3. Ancienne station - Es allongé - Quatre
4. Singe araignée - Epicé
5. Utile à l'architecte - Nœud - Dedans
6. Cardinal - Partie d'un couple
7. On s'y croit
8. Grande époque - Autre nom de Cabeza de Vaca
9. Planta - Coupé court
10. Enervera

VERTICALEMENT

1. Vomissement de sang
2. Elles mettent le feu au pavillon - Nom d'un chien
3. Pas commun - Il met les points sur les « i »
4. Onze lyonnais - Largeur d'étoffe - Actinium
5. Ecrivain suédois
6. Travaillé - Tirer son chapeau
7. Oiseau d'Afrique
8. Existe - Département du 38
9. Sert - Chef déchu
10. Deuxième cession - Sa tête peut être directoire

Solution des mots croisés de juin

	1	2	3	4	5	6	7	8	9	10
1	R	A	Z	D	E	M	A	R	E	E
2	O	B	I	■	N	E	V	E	R	S
3	U	R	G	E	R	■	E	T	O	C
4	L	I	O	R	A	N	■	O	S	A
5	E	■	U	■	G	U	R	U	■	M
6	B	O	I	R	E	■	E	C	H	O
7	O	R	L	E	■	C	A	H	O	T
8	U	■	L	I	M	A	■	E	T	E
9	L	I	E	N	■	D	I	E	T	E
10	E	C	R	E	V	I	S	S	E	S

L'AGENDA DE L'ASSOCIATION

- ♥ Rassemblement automobiles AKMD à Verna (Isère) le samedi 5 et le dimanche 6 septembre
- ♥ Forum des Associations à Genay, le dimanche 6 septembre
- ♥ Rassemblement de l'association Topolin à Villeneuve-de-Marc, le dimanche 27 septembre
- ♥ La Grappillette & Lâcher de Ballons à Dareizé, le samedi 3 ou 10 octobre
- ♥ Stand d'information au Domaine de la Revol à Dareizé, le dimanche 23 novembre
- ♥ Foire de la Ste-Catherine à St-Genis-Laval, samedi 28 novembre
- ♥ Marché de Noël à St-Genis-Laval, le samedi 5 décembre
- ♥ Marché de Noël à Sathonay-Village, le dimanche 13 décembre

Vous avez des remarques, commentaires ou suggestions sur "GUILLAUME ESPOIR INFOS"

Vous avez des questions sur le don et la greffe de moelle osseuse ...

N'hésitez pas à nous contacter à l'adresse ci-dessous, par téléphone ou sur Internet : gespoir@gespoir.com

Bulletin édité par l'association "GUILLAUME ESPOIR" 2, chemin de Chazelles 69230 St-Genis-Laval - Tél. 04 78 56 11 08
 Rédaction & Conception : Françoise BONY - Geneviève et Lillette DEFLEUR - Karen SAGORNY - Anne-Catherine SPRYNSKI -
 Muriel VELLA - Directeur de Publication : Georges BONY - Impression : www.rapid-flyer.com