



GUILLAUME ESPOIR

Infos

Site Internet: www.gespoir.com

E-mail: gespoir@gespoir.com

Numéro 55

Mars 2010

Projet de loi sur les banques de sang placentaire...

LA SITUATION ACTUELLE ...

A ce jour, la France dispose de six banques de sang placentaire, dépendant des EFS, pour les analyses et le stockage, situées à Besançon, Créteil, Bordeaux, Paris, Lyon-Grenoble, Annemasse. Trois supplémentaires vont bientôt ouvrir : Montpellier, Poitiers et Marseille. Elles fonctionnent avec une vingtaine de maternités. Le réseau de sang placentaire français repose uniquement sur un financement public.

En 1988, la première greffe de sang de cordon ombilical, a été réalisée en France, par le Pr. Eliane GLUCKMAN, à l'hôpital St-Louis à Paris, nous étions les leaders !...

En stockage, avec 7500 poches de sang de cordon, nous sommes au 16ème rang au niveau mondial... alors que 828 000 naissances ont été déclarées en 2008 dans notre pays !...

Un récent rapport du Sénat a estimé à 50 000, le nombre d'unités de sang placentaire, dont la France a besoin.

Cette situation fait que nos équipes médicales doivent importer un nombre très important de greffons, pour un prix unitaire allant de 15 000€ à 25 000€ (suivant le pays d'origine), ce qui fait qu'en 2007, 64% des greffons utilisés en France ont dû être importés, représentant un coût

de 3,6 millions d'euros pour l'assurance maladie ...

Le sang de cordon ombilical (sang placentaire) est riche en cellules souches dites « hématopoïétiques » qui ont la capacité de régénérer le système sanguin et le système immunitaire, contenus dans la moelle osseuse.

Aujourd'hui, les greffes de cellules souches de sang de cordon sont essentiellement utilisées pour soigner des maladies du sang (leucémies, lymphomes, myélomes, aplasies, thalassémies ...). L'avantage par rapport à la greffe de moelle osseuse, est la rapidité d'obtention du greffon et une exigence de compatibilité moindre, donneur-receveur.

Par ailleurs, il existe dans le sang placentaire, plusieurs populations de cellules souches pluripotentes capables de se spécialiser par différenciation, en de nombreux tissus en laboratoire (hépatiques, pancréatiques, nerveux, etc...) qui ouvrent la voie vers des thérapies cellulaires et des médecines régénératives très prometteuses...

UNE PROPOSITION DE LOI ...

Un Député du Territoire de Belfort, Damien MESLOT, vient de déposer une proposition de loi, portant sur la collecte et la conservation des cellules souches issues du sang de cordon ombilical.

Cette proposition de loi prévoit :

- ♥ une information systématique de toutes les femmes enceintes sur l'existence de ces cellules souches ;
- ♥ la possibilité de conserver ce sang placentaire dans des établissements publics, mais aussi, privés ;
- ♥ et de l'utiliser au bénéfice de l'enfant ou d'un tiers, si les parents le souhaitent, en mettant en place un modèle de banque mixte, à la fois « familial et solidaire ».

De son côté, le Dr Nico FORAZ, chercheur spécialisé dans le domaine des cellules souches et Directeur du laboratoire Cryo-Save France, estime « qu'en s'obstinant à fermer la porte au privé, la France fait preuve d'hypocrisie, car les couples qui le souhaitent, exportent leur greffon à l'étran-

(Suite page 6)

SOMMAIRE

• BANQUES DE SANG PLACENTAIRE	1/6
• NOËL EN HÉMATOLOGIE	2
• LES MARCHÉS DE NOËL DE GE	3/7
• DÉBUT D'ANNÉE MUSICAL ...	4/5
• UN 8 DÉCEMBRE, GÉNÉREUX	5
• THÉÂTRE : FROU FROU LES-BAINS	6
• MON SANG POUR LES AUTRES	8

Noël en hématologie ...



Mardi 15 décembrec'est le jour choisi par le Père Noël de « GUILLAUME ESPOIR » pour faire une visite en hématologie à l'hôpital Edouard de LYON. Noël est proche ... la fin de l'année aussi !... Nous savons combien il est difficile pour les malades et les familles, de vivre cette période de fêtes...

Dès le début de la matinée, le Père Noël, sans hotte et sans traîneau, mais la voiture bien remplie, débarque, accompagné de ses lutins et ses lutines, la tête recouverte du traditionnel bonnet rouge...

Des nappes colorées recouvrent les tables et nous installons notre collation : pâtisseries salées, sucrées, sablés de Noël, préparés par nos soins, corbeilles de mandarines, dattes fourrées à la pâte d'amande et bien sûr, chocolats et boissons diverses .

Tout est prêt, un panier de papillottes au bras, c'est le moment d'aller faire un petit tour à l'hôpital de jour et au service des consultations, afin de prévenir de notre présence et d'inviter, malades, familles et personnel soignant, à nous rendre visite.

Onze heures ... c'est l'heure du « petit creux » peu à peu une, deux, trois ... personnes nous rejoignent et viennent prendre un café, un thé, ou un jus de fruits, accompagné de pâtisseries ...

Les discussions vont bon train, l'ambiance est chaleureuse et chacun apprécie ce petit moment amical. On oublie presque, que nous sommes à l'hôpital...

De nombreux malades venus pour des soins, des analyses, ou en consultation, viennent se joindre à nous ... Certains que nous avons rencontrés l'an passé ont même fait le déplacement, afin de partager avec nous ce sympathique moment de convivialité. Cela nous fait vraiment très grand plaisir de les revoir en bonne forme, et ces moments forts, très chaleureux, nous emplissent d'émotion.

N'oublions pas non plus le passage, de nombreux médecins, personnel soignant et administratif du service, contents de venir partager un moment festif avec nous et rencontrer des malades qu'ils suivent ou qu'ils ont suivis.

En cette fin d'année toute proche, nous avons pensé également à ceux qui seront hospitalisés pendant les Fêtes ...isolés pour certains, dans leur univers stérile ...

Aussi avons-nous profité de ce moment amical, pour remettre aux responsables des différentes unités, un petit cadeau à l'intention des malades : cette année, un radioréveil aux couleurs fluorescentes et changeantes ...

Pas toujours facile de trouver le petit cadeau sympa, original, qui plaira à toutes tranches d'âge ... et surtout, qui ne posera pas de problème de désinfection, afin de pouvoir être remis aux malades hospitalisés en secteur protégé...

Une petite pensée de GE, pour les malades, qui passeront les fêtes à l'hôpital !

Visiblement cette année, le Père Noël a bien choisi, à en croire les messages et courriers, que nous avons reçu, dès le début de l'année 2010. FB

**Pour devenir donneur
de moelle osseuse
(ou cellules souches sanguines) :**

Contactez notre Association

☎ 04 78 56 11 08

ou par Internet

**Site : www.gespoir.com
E-mail : gespoir@gespoir.com**



Les Marchés de Noël de GE...

A ST-GENIS-LAVAL, SALLE SALISTE, SAMEDI 5 DÉCEMBRE

Fidèles à ce rendez-vous annuel, les membres de « GUILLAUME ESPOIR » étaient tous présents pour le Marché de Noël à St Genis Laval, salle polyvalente de la Médiathèque, ce samedi 5 décembre.

Les stands fort achalandés d'objets divers, pour la plupart confectionnés par des bénévoles, offraient un choix varié pour répondre au goût et au plaisir de chacun.

- ♥ Des objets confectionnés en tissu, tabliers, torchons brodés, sacs, coussins....
- ♥ De magnifiques pêle-mêle (qui ont eu un grand succès) des cadres photos, des horloges décorées, de vrais objets d'art !
- ♥ De belles compositions florales, bougies, photophores.
- ♥ Et pour les gourmets, des pâtisseries, pâtes de coing, confiseries, confits d'oignons, truffes en chocolat, sablés ...

et bien d'autres choses que sont venus découvrir de nombreux visiteurs.

L'après-midi, le Père Noël a fait la joie des petits, et des plus grands aussi. Sa gentillesse, ses jouets en bois et son talent pour les animer, ont retenu l'attention des enfants émerveillés. Les yeux écarquillés de ravissement, on peut le dire sans se tromper, Noël est bien magique.

Familles, amis et visiteurs sont venus en grand nombre pour notre plus grande joie et le temps plutôt frais ce jour là, ne les a pas retenus à la maison. Chacun a trouvé le cadeau personnalisé à offrir qui fait

toujours plaisir.

Un grand merci à tous pour cette journée conviviale, chaleureuse et très réussie. Bien sûr, «GUILLAUME ESPOIR» vous donne rendez-vous en 2010. A l'année prochaine.

GD



A HOUILLES (YVELINES), SAMEDI 12 DÉCEMBRE 2009

Et si c'était ça ... l'espoir !...

Un an déjà que nos Jeunes de l'Aumônerie de Houilles, munis de leurs paniers remplis de petits sachets de truffes et de plaquettes de l'association « GUILLAUME ESPOIR », arpentaient les allées du Marché de Noël, sourire aux lèvres et cœur en bandoulière..., plein de courage, malgré la pluie et le froid.

Cette année, un atelier « Cartes en papier Vitrail » a remplacé celui des douceurs habituelles....(tout au moins en partie...car nos délicieux chocolats, ne manquent pas d'amateurs....et il y avait quelques paquets pour nos fidèles clients....), cartes aux multiples reflets intitulées " Pour un Noël d'espoir" ou "De la lumière dans leur nuit".

Le stand était magnifique, attirant bon nombre de chalands..... qui se laissèrent sé-

duire !

Pas de pluie, ce jour-là....mais un froid glacial qui n'a pas, pour autant, découragé certains de nos jeunes, forts conscients du fait qu'il est très important de faire un maximum, pour que la France ne reste pas à la traîne, en ce qui concerne le don de moelle osseuse !

" Si nous étions à la place des malades, nous serions si heureux que l'on fasse cela pour nous !..." dit l'une d'entre eux, tout naturellement, arborant le tee-shirt de l'association.....

Mots si beaux à entendre, venant d'une jeune fille de 14 ans..... Paroles porteuses d'espoir... et qui riment si bien avec « NOËL ».

B.GF



Un début d'année musical

♥ LE SAMEDI 23 JANVIER, SAINT-LOUP (près de Tarare)

Soirée musicale organisée par Véronique, responsable de l'antenne GUILLAUME ESPOIR sur Tarare...

Une soirée placée sous le signe des Sentiments, la vie de tous les jours, avec ses grandes joies, ses moments de bonheur intense et aussi ses moments plus difficiles, avec les petites frictions et les contrariétés... la vie, quoi !...

Mais tout d'abord en première partie, (en vedettes américaines, comme on dit...) deux talents aux répertoires différents, sachant toucher et enthousiasmer, un public jeune et aussi, les moins jeunes.

Pour commencer, Françoise que nous avons écoutée, lors d'une soirée donnée pour GE, en 2004 (oui, le temps passe !), avec un répertoire de chansons réalistes, Edith Piaf : « *Non, rien de rien* », « *La foule* », dont les refrains ont été repris en chœur, par un public conquis...

Puis, la jeune Caroline, dont la voix, puissante et chaude, a su charmer « *et chauffer* » un public plus jeune, avec ses chansons de Céline Dion, des interprétations de variétés françaises et internationales, récentes. Elles alterneront tour à tour sur scène, pour terminer par un duo, avec « *Quand on rêve encore* », de la comédie musicale, le Roi Soleil.

Après ce début prometteur, c'est l'entracte, le moment de se rafraîchir et aussi, déguster les nombreux et délicieux gâteaux « *maison* ».

Puis, la soirée se poursuit avec l'ensemble vocal « **COMME UN ACCORD** » de Tarare. Sur scène, un groupe composé de 9 personnes : Virginie, Myriam, Marie-Pierre, Véronique,



Françoise & Françoise, Pierre, Jean-Paul & Jacques.

Les voix donnent le ton de chansons aux styles très variés, comme « *Anvers* » de Brel, « *Les plays boys* » de Dutronc, un ensemble de chansons ayant toutes le même thème, « *les sentiments* ». Un programme concocté et interprété, avec talent et beaucoup d'humour, dans les textes et la gestuelle.

Le groupe est dirigé par Agnès Bacconnier, qui a aussi composé, les paroles et musiques d'un certain nombre de chansons, que nous entendons ce soir : « *Ma maison, mon château* » et « *La java de Blanche-Neige* ».

Un immense moment d'optimisme et de bonheur, tourné vers la joie de vivre ... Une belle soirée chaleureuse et amicale.

Un grand merci à Mr. Jean-Pierre Jacquemot, Maire de St-Loup pour sa présence et le prêt de la Salle des Fêtes.

Merci également, au groupe « **COMME UN ACCORD** », à Agnès et Véronique, ainsi qu'à Françoise et Caroline, pour cette soirée en soutien à nos actions.

♥ LE SAMEDI 30 JANVIER, AUTUN (Saône & Loire)

Cette soirée, c'est Alain Baquet qui l'avait pensée ... une rencontre musicale, cette musique, qui lui tenait tant à cœur, en associant un message fort, sur le don de moelle osseuse...

Combien de fois en avons-nous parlé, lors de nos bavardages au service « *Consultations* » de l'hôpital !... Lui le pianiste, le passionné de musique, le créateur aussi en 1998, de l'ensemble ARIOSO, que nous allons écouter ce soir, désireait faire « *cohabiter* » son combat contre la maladie et la musique, afin qu'il en ressorte une action positive pour tous les malades en attente de greffe. Une superbe idée !...

Mais la vie en a voulu autrement.. Alain nous a quittés, il y a presque un an, début février 2009, sans avoir eu le temps d'aller au bout de son projet.

C'est dire l'émotion qui règne ce soir. Un public nombreux, remplit peu à peu le parterre et le balcon de ce magnifique théâtre, construit aux alentours de 1880 : des proches,

des amis, des membres de l'école de musique, des collègues du collège où il enseignait, sans oublier les membres de l'Office Municipal de la Culture, dont il faisait partie, ainsi que Mr Rémy Rebeyrotte, Maire d'Autun, entouré de son équipe... venus pour soutenir le combat que nous menons aux côtés des malades, mais surtout pour Alain, qui est parmi nous ce soir, par la pensée ...

L'ensemble ARIOSO est composé d'une dizaine de musiciens, des instruments à cordes (violons et violoncelles), une pianiste et un flûtiste, dirigés par Christophe Luret.

La soirée commence par l'interprétation de sonates de Mozart, qu'appréciaient particulièrement Alain.

Puis quatre jeunes musiciens du Conservatoire de Dijon, tous âgés de moins de 20 ans, très talentueux (3 violons et un violoncelle), interprètent un concerto baroque de Vivaldi, en 3 mouvements. Ensuite, ARIOSO au complet poursuit, par Bach et



Haendel, pour terminer ce concert, par 9 petites pièces, pour instruments à cordes et piano de Bela Bartok.

Une très belle soirée musicale, remplie d'émotion.

Un grand merci à l'ensemble ARIOSO, à la Municipalité et à l'Office Culturel d'Autun pour l'organisation de cette soirée et pour l'accueil très chaleureux, qu'ils nous ont réservé.

Et merci à toi, Alain... tu peux être fiers de tes musiciens !..

Dans les jours qui ont suivi, l'Office Municipal de la Culture d'Autun, a fait parvenir à GE, un chèque de 1628€, recette de la soirée, pour soutenir les actions de l'association.

FB

Un 8 décembre, généreux ...

Chaque 8 décembre, les lyonnais allument des petites bougies sur leurs fenêtres en hommage à la Vierge, puis vont se promener dans la ville illuminée et animée par des spectacles de rues, dans les différents quartiers. Ces illuminations constituent une tradition forte, ancrée dans la vie de Lyon, mais aussi des communes du Rhône et des départements limitrophes.

Autour de cette fête religieuse et traditionnelle, des mises en scènes lumineuses, projetées sur les façades, sont organisées depuis quatre ans, dans le cadre d'un festival « Fête des lumières ».

Depuis 12 ans maintenant, « GUILLAUME ESPOIR » propose chaque année, ses LUMIGNONS

DE L'ESPOIR, petites lumières de vie, en soutien aux malades.

A St-Genis-Laval ce soir là, des animations ont aussi eu lieu, rue de la ville et la Boucherie de Jean-François Robin, proposait cette an-



née du « *Chocolat et du Vin chaud* », vendus au profit de notre association.

Lors de notre première réunion de bureau 2010, JF. Robin est venu nous remettre la somme de 363€,

représentant le montant des ventes de cette soirée.

Qu'il soit remercié pour son fidèle soutien, à nos actions en faveur des malades.

(Suite de la page 1)

ger. Un système familial et solidaire permettrait aux parents de conserver le greffon pour leur enfant, tout en se réservant la possibilité de le donner à un malade qui en aurait besoin ».

Pour sa part, le Député Damien MESLOT, pense « qu'aujourd'hui l'Etat français n'a plus les moyens de faire face aux besoins financiers et que le recours au secteur privé est nécessaire... » un avis, que ne partagent pas les partenaires actuels.

QUELQUES RÉFLEXIONS...

Concernant le fichier français des donneurs de moelle osseuse, la France aussi a été pionnière, en créant un fichier, il y a maintenant 25 ans. Malheureusement, elle se retrouve aujourd'hui très largement à la traîne, par rapport aux autres pays industrialisés qui ont su faire cohabi-

ter, fichiers publics et fichiers privés, comme le montrent ces quelques chiffres :

- France : 176 260
- Angleterre : 770 890
- Allemagne : 3 744 000

En serions-nous là, si nous avions accepté une ouverture aux fichiers privés ? Certainement pas ...

Pour le sang placentaire, la création en France, de banques solidaires à usage « public & privé », permettrait la possibilité d'avoir :

- une information systématique de toutes les femmes enceintes, alors qu'elle est actuellement limitée, du fait du peu de maternités (une vingtaine) ayant l'autorisation de prélever les cordons placentaires.
- les prélèvements privés permettraient par ailleurs, d'augmenter le nombre de prélèvements, sans avoir à compter uniquement sur un

financement public.

- un plus grand nombre de sangs de cordons seraient prélevés, pour des utilisations publiques et/ou privées, permettant d'arriver très rapidement à un nombre de 50 000 et plus ... Sachant que tout retard dans le développement rapide de ces banques françaises de sang de cordon, sera préjudiciable aux malades, comme l'est aujourd'hui, le peu d'inscrits sur notre fichier de volontaires au don de moelle osseuse.

En conclusion, si nous acceptons pour nos malades français, des greffons étrangers, qu'ils soient issus de fichiers publics ou privés (comme c'est le cas pour le don de moelle osseuse), est-il cohérent, que dans le même temps, la France continue à être pratiquement le seul pays à refuser une évolution et cette ouverture à la privatisation dans le domaine du sang placentaire ?

Au théâtre, avec les Comédiens du Fortin ...



La Troupe des Comédiens du FORTIN de GENAY

présente

Le Dimanche 14 Mars 2010

Salle des Fêtes de Sathonay-Village à 15 heures

FROU FROU-les-Bains

Une Comédie de Patrick de HAUDECOEUR

Prix des places :

Sur réservation : Adulte : 8 € - Enf/Etud. : 4€

A l'entrée : Adulte : 10 € - Enf/Etud. : 5€

Réservation conseillée : « GUILLAUME ESPOIR » au 04 78 56 11 08 - Courriel : gespoir@gespoir.com

- sur Sathonay : Muriel Burdin au 06 73 96 54 68

- sur Genay : Jean-Claude Jacquot : Courriel : jacquotjean-claude@neuf.fr

Nous sommes dans les années 1910, dans la petite station thermale de Frou-Frou-les-Bains. En ce début de saison, c'est l'effervescence avant l'arrivée des premiers curistes. Le Directeur fait répéter à sa fille et à son personnel, une chanson d'accueil, accompagnée de quelques pas de danse (mais ne s'improvise pas chanteur et danseur qui veut !...). Et voilà qu'une catastrophe majeure vient s'ajouter aux préparatifs : il n'y a plus d'eau !...

Tous les quiproquos seront aplanis dans la bonne humeur et la fantaisie, au milieu de chants et « ballets » décalés, parfois anachroniques, ponctués de maladresses et d'incidents techniques... Deux heures de vrai bonheur !...

(Suite de la page 3)

A SATHONAY-VILLAGE, SALLE DES FÊTES, DIMANCHE 13 DÉCEMBRE

L'équipe de « GUILLAUME ESPOIR » était à pied d'œuvre, en ce dimanche 13 décembre 2009, pour son Marché de Noël, au village de Sathonay.

Après le succès de celui de Saint-Genis-Laval, tout était en ordre : les tricots, les décors de Noël, les collages et encadrements, les gâteaux cuisinés la veille, les confitures faites cet été, les cadeaux colorés, les bois peints, les bijoux, les peluches et jouets : tout le monde avait participé à rendre l'installation joyeuse et alléchante et s'était activé cette année, chacun dans sa spécialité, pour réaliser ces objets.

Le « fait maison » par les adhérents et amis de l'association, permet de pratiquer des prix intéressants et de garnir le pied du sapin de Noël. Choisir un cadeau en pensant à la personne qui va le découvrir est aussi, un moment de joie.

Cette année, un stand tenu par Jocelyne avait même été prévu, pour régaler les clients gourmands, avec des crêpes préparées sur place, saupoudrées de sucre ou garnies de confitures diverses.

Après une matinée, au temps triste, mais gaie dans nos cœurs, les clients se sont enfin décidés à venir, bien emmitouffés, car la neige pointait son nez et de gros flocons tourbillonnaient, commençant à blanchir les allées et les toits !...

Résultat : même si nos amis sathonards, ne se sont pas déplacés en nombre... la recette de la journée a été satisfaisante. Les clients ont profité du large choix et des petits prix ... et du coup, les paniers ont été bien garnis. La générosité de



tous, aidant à remplir la caisse de l'association qui bénéficie de la totalité de la recette.

Pour conclure, nous dirons que ce Marché de Noël de Sathonay-Village ... fut une belle journée, chaleureuse, très conviviale et aussi faite, de dialogues et de rencontres bien sympathiques.

A l'an prochain, donc ! JJ

ADHÉREZ À NOTRE ASSOCIATION

EN ÉCHANGE DE VOTRE ADHÉSION VOUS RECEVREZ TOUS LES TRIMESTRES CE BULLETIN D'INFORMATION SUR LA VIE DE L'ASSOCIATION



Cotisation annuelle : 20 €

Nom

Prénom

Adresse :

Profession :

E-mail :

Retourner ce bon à GUILLAUME ESPOIR 2, chemin de Chazelles 69230 ST GENIS LAVAL
C.C.P. LYON 1271-61 S

Un reçu fiscal vous sera délivré

Si vous êtes déjà adhérent, parlez-en à votre entourage



mon sang pour les autres



A LYON, 4 GRANDES JOURNÉES CONSCRÉES AU DON DU SANG

Ces journées se dérouleront sous la bannière de l'action nationale ROTARY- EFS.

Invitée par les **ROTARY-Club** de LYON, l'association « **GUILLAUME ESPOIR** » sera également présente et tiendra un stand d'information sur le Don de Moelle Osseuse ou de Cellules Souches Sanguines.

Les membres de « **GUILLAUME ESPOIR** » se relaieront durant ces quatre jours et seront à votre disposition, pour vous donner toutes informations et répondre à vos questions sur cette forme de don :

LE LIEU : Le cadre prestigieux de la Corbeille,
PALAIS DU COMMERCE, Place de la Bourse à LYON

LES DATES ET HORAIRES :

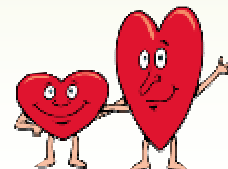
- ♥ Mercredi 31 Mars, jeudi 1er & Vendredi 2 Avril de 10 à 19 heures
- ♥ Samedi 3 Avril de 10 à 17 heures

- ♥ *qu'est ce que le don de moelle osseuse ?*
- ♥ *Comment s'inscrire ?*
- ♥ *Comment donne t-on ?*

Alors, n'hésitez pas à nous rendre visite pour vous informer ... et aussi, donner votre sang ..

N'oubliez pas... Que de nombreux malades greffés ou sous chimiothérapie ont besoin de transfusions régulières de globules rouges et de plaquettes ...

Ils comptent sur nous ...



L'AGENDA DE L'ASSOCIATION

- ♥ Soirée « **POUSSIÈRES D'ÉTOILE** » à St-Jean-de Bourmay, Salle Claire Delage, le samedi 27 février
- ♥ Assemblée Générale « France Moelle Espoir » à Lyon, le samedi 13 Mars
- ♥ Représentation théâtrale « **FROU FROU LES BAINS** » avec la Troupe des Comédiens du Fortin, le dimanche 14 Mars à 15 heures, Salle des Fêtes de Sathonay-Village,
- ♥ Journées « **MON SANG POUR LES AUTRES**, Palais du Commerce à Lyon, du 31 mars au 3 Avril
- ♥ Assemblée Générale de « **GUILLAUME ESPOIR** » le samedi 8 Mai à Reyrieux
- ♥ **LA VILLAGEOISE** (Courses et Marche) à Sathonay-Village, le samedi 13 Juin

Vous avez des remarques, commentaires ou suggestions sur "GUILLAUME ESPOIR INFOS"

Vous avez des questions sur le don et la greffe de moelle osseuse ...

N'hésitez pas à nous contacter à l'adresse ci-dessous, par téléphone ou sur Internet : gespoir@gespoir.com