



GUILLAUME ESPOIR

Infos

Site Internet: www.gespoir.com

E-mail: gespoir@gespoir.com

Numéro 65

Septembre 2012

Recherche médicale sur le myélome multiple ...

Le myélome multiple (MM) représente 1% des cancers et 10% des cancers touchant les cellules du sang. Plus de 4000 nouveaux cas de myélome sont diagnostiqués chaque année en France, avec un âge moyen de diagnostic de 65 ans.

Ce cancer touche certains globules blancs, les plasmocytes, qui sont localisés dans la moelle osseuse. Ce sont les cellules qui synthétisent les anticorps responsables des défenses immunitaires de l'organisme. Dans le myélome multiple les plasmocytes tumoraux envahissent la moelle osseuse, entraînant une destruction des os et une production anormalement élevée d'immunoglobuline, responsable en partie des manifestations cliniques de la maladie.

Les traitements actuels reposent sur l'administration de chimiothérapies ayant pour but de détruire les cellules cancéreuses, mais ces thérapies ne permettent pas une guérison totale des patients atteints de myélome.

Un enjeu majeur est la compréhension des mécanismes d'échappement des cellules tumorales aux traitements actuels, pour proposer des alternatives thérapeutiques. Des travaux récents ont mis en évidence le rôle des modifications épigénétiques (modification et maintien de l'état de l'expression de gènes sans aucune modification de l'ADN) dans la physiopathologie du MM. Contrairement



aux anomalies génétiques, les modifications épigénétiques sont réversibles et peuvent être ciblées par des traitements.

LES MODIFICATIONS ÉPIGÉNÉTIQUES – DES NOUVELLES CIBLES POUR DÉVELOPPER DES TRAITEMENTS « À LA CARTE ».

Notre équipe a récemment identifié les gènes dont l'expression est régulée par modification épigénétique dans le myélome multiple. A partir de ces travaux, nous avons pu créer des signatures de gènes permettant de prédire la sensibilité ou la résistance des cellules de myélome multiple, aux traitements ciblant les modifications épigénétiques.

Parmi ces gènes, nous avons sélectionné des cibles d'intérêt dont l'ex-

pression au sein des cellules tumorales est associée à l'agressivité de la maladie. Il est donc important d'étudier la fonction de ces gènes, qui demeure à l'heure actuelle méconnue dans cette pathologie.

(Suite page 7)

Sommaire

| | |
|--------------------------------|-----|
| • RECHERCHE MÉDICALE | 1/7 |
| • LE TRAIL DE L'ABBAYE | 2/3 |
| • NOS MARCHÉS DE NOËL ... | 3 |
| • RENCONTRE « CAFÉ-CROISSANT » | 4 |
| • LA VILLAGEOISE, 9ÈME ÉDITION | 5 |
| • LA GRAPPILLETTE 2012 | 6 |
| • MOTS CROISÉS & AGENDA | 8 |

Le Trail de l'Abbaye, avec le RAMS



♥ Deux parcours, deux départs...

Les coureurs s'élancent sous le soleil et le feu du canon de la SAVORAIL et au son de la BAMBANE de St Julien sur Bibost.

Sylvain arrive aussi en tête 50mn 30s., pour le parcours de 11 km (120 partants)

Tous les coureurs ont mérité un tonnerre d'applaudissements et la remise de récompenses.

La soirée se poursuivra par un repas très copieux pris en commun, suivi de la retraite aux flambeaux, d'un feu d'artifice et bal, avec quelques pas de danse pour les amateurs, pour clôturer ce jour de fête.

SAVIGNY, village des Pierres Dorées de la région Rhône-Alpes, connu pour sa célèbre abbaye datant du IX^e siècle environ, dont il ne reste aujourd'hui que quelques vestiges. SAVIGNY est traversé par le TRÉSONCLE, ruisseau qui s'étend sur 12 km où les truites, trouvent refuge...

Ce samedi 26 mai 2012, WE de la Pentecôte, SAVIGNY est en fête. Le soleil est au zénith, les visiteurs arrivent nombreux. En effet, le RAMS « Raid Aventure Multi Sport Savignois » association qui a vu le jour en juillet 2010 sous l'impulsion de son Président, Didier GARNIER, organise sa première édition de sa course nature : **LE TRAIL DE L'ABBAYE**.

Orienté uniquement sur la course à pied, route et surtout nature (trail), une occasion de créer des rencontres pour tous les sportifs (à Savigny et ses alentours) aimant chausser leurs baskets et appréciant la nature.

Le programme de la journée se déroule ainsi :

♥ RV dans la salle polyvalente du Trésoncle, en fin d'après-midi, pour les inscriptions et pause des dossards avant le départ. Tout le monde s'active et l'enthousiasme est bien présent.



La journée a été animée par Eric GARCIA qui, micro en mains, a encouragé, informé et remercié sans relâche le public et les sportifs.

Une journée bien remplie, sympathique, conviviale, à

- La verticale du Crêt d'Arjoux - 22 km - dénivelé 860m

- La Petite Côte d'Antoine - 11 km - dénivelé 360

Un balisage prévu parfait pour emprunter le plus de chemins escarpés possible.

Au total, **259** participants, un record, pour une première édition !...

ACCUEIL DES ARRIVÉES

Un grand Bravo à Clément, 1h 40mn 05s., premier pour le parcours de 22 km



laquelle de nombreux bénévoles ont eu une part active et incessante. Ils ont largement contribué à cette très belle réussite : Ambiance et bonne humeur ont ponctué cette formidable rencontre.

Une organisation au top, on peut le

(Suite page 3)

(Suite de la page 2)

dire, un sans faute. Une journée qui laissera son empreinte dans le cœur de tous les sportifs, des organisateurs, et bien sûr du public.

Notre association GUILLAUME ESPOIR, a déjà été invitée par une famille Savignoise, lors de la randonnée du lundi de PÂQUES, en avril 2009, une journée également mémorable.

Savigny est un village accueillant et dynamique et c'est avec un plaisir renouvelé, que nous avons répondu présent pour cette manifestation inédite et sportive du 1^{er} trail organisé par le RAMS.

Nous avons retrouvé des visages connus, avec une joie non dissimulée et avons pu nouer de chaleureux contacts avec les visiteurs se rappo-

chant de notre stand, et ainsi les informer de notre raison d'être, à savoir :

- ♥ informer et sensibiliser sur le Don de Moelle Osseuse – devenir « *veilleur de vie* » - soutien aux familles de malades, rendre meilleure la vie des malades en hôpital - aide financière à la recherche médicale...

Un très grand et sincère Merci à tous et un merci particulier aux 2 Didier : Didier GARNIER, Président du RAMS et Didier GOUTTENOIRE, qui nous a servi d'ambassadeur, pour nous avoir fait partager ce beau samedi Savignois et pour leur accueil amical. Nous reviendrons vous voir, c'est certain. GD

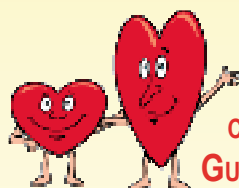
UN MOIS PLUS TARD... LE VENDREDI 29 JUIN À SAVIGNY ...

Une petite réception amicale, organisée par le RAMS, afin de réunir tous les partenaires : organisateurs et sponsors, en présence de Christian MARTINON, Maire de Savigny, soirée à laquelle, GUILLAUME ESPOIR, était conviée.

Didier GARNIER, Président du RAMS, a remercié toutes les personnes présentes, pour leur soutien dans cette manifestation, qui n'aurait pu être réussie, sans leur aide. Il a profité également de cette soirée, pour remettre à Georges BONY, Président de GE, un chèque de 300€, soutien du RAMS à nos actions.

Il a invité ensuite, tous les participants à s'approcher du buffet, afin de partager ensemble, le verre de l'amitié.

En prévision, de nos Marchés de Noël...



LES MARCHÉS DE NOËL DE GUILLAUME ESPOIR...

C'EST AVANT TOUT, UNE ACTION DE PARTAGE ET DE GÉNÉROSITÉ ...

Des travaux, en majorité, réalisés tout au long de l'année, par un certain nombre de bénévoles de l'association. Ces articles regroupés, sont mis en vente pour notre cause : *la lutte contre la leucémie et l'aide aux malades atteints de maladies du sang...* rien de comparable, bien évidemment, avec les Marchés de Noël qui « *fleurissent* » partout, dès que décembre arrive !... proposant de nombreux articles « *made in China* » ...

Certains de nos sympathisants, fort habiles, confectionnent des articles « *déco* » : cadres, boîtages, pêle-mêle, décoration sur verre, bois, car-

tes de vœux ...d'autres cousent ou brodent, tout au long de l'année. Nos amateurs de « *produits gourmands* » mitonnent au fil des saisons, confitures « *maison* », confits d'oignons, vin de pêches ou vin de noix ... et dans les jours qui précèdent les ventes, sablés, pains d'épices, truffes et autres confiseries très appréciées à l'approche des Fêtes.

VENEZ NOUS REJOINDRE ... NOUS AVONS BESOIN DE VOUS !...

Vous aimez la couture, la broderie, le

tricot, le patchwork, l'encadrement, la peinture, la sculpture, la décoration, en général ... faites-nous découvrir vos talents et rejoignez notre équipe. Vous nous aiderez ainsi, à apporter « *un plus* » dans la diversité des articles proposés et vous viendrez soutenir nos actions, en faveur des malades atteints de maladies du sang.

Vous avez des idées... Contactez-nous, par mail : gespoir@gespoir.com ou par tél. au 04 78 56 11 08 *dates de nos Marchés de Noël, en page 8 rubrique « Agenda »*

A Limonest, sous l'égide de l'ASCJL, des Ateliers « PATCHWORK , ENCADREMENT & CARTONNAGE » fonctionnent toute l'année

Un groupe d'amies, touchées par les maladies du sang, réalise tout au long de l'année des objets divers : boîtes, cadres, pêle-mêle, pendules, sacs, cartes, etc ... proposés lors des Marchés de Noël de GUILLAUME ESPOIR

Cette fin d'année, Exposition des travaux réalisés dans les ateliers de l'ASCJL

**les 23 - 24 et 25 Novembre de 10 à 18 heures
Mairie de LIMONEST**

ENTRÉE LIBRE



Rencontre « Café-Croissants » ...

MARDI 12 JUIN : CENTRE HOSPITALIER LYON-SUD (Pavillon M. Bérard)
Salle de réunion du 2ème Etage

Il est à peine 9 h30. Une bonne odeur de café, envahit le couloir de ce 2ème étage du Pavillon Marcel Bérard du CHLS. L'association « GUILLAUME ESPOIR », représentée ce 12 juin, par Claudette, Geneviève, Françoise, Michel, Roger et Georges (la parité !..), est déjà à pied d'œuvre : table dressée, panières de croissants, pains au chocolat & chouquettes, garnies, sans oublier, la bouilloire pour le thé et les tisanes .



C'est le jour fixé pour notre journée Rencontre « Café-Croissant » en Hématologie. Un moment de convivialité et d'échanges, toujours très apprécié, que ce soit des malades et familles, en Hôpital de Jour ou en Consultations, que du personnel soignant.

Des moments très différents, d'une rencontre à l'autre, mais toujours riches en contacts et qui nous permettent d'apporter un peu de chaleur et d'amitié, dans cet univers hospitalier. Le temps d'attente est quelques fois long ... et les personnes venues souvent en couple, apprécient de pouvoir se détendre, en buvant une tasse de café ou de thé et en dégustant les viennoiseries, que nous leurs offrons. Avec un moment de détente ... le temps sem-

ble plus court ... convivialité, aidant !!!

De son côté, le personnel soignant : médecins, infirmières, psychologue, assistante sociale ... et administratif, appréciant également notre présence.

Souvent, on se connaît bien, (notre association aura 20 ans en 2013) et une ambiance très amicale, règne. Nous évoquons le travail de chacun et aussi, les actions de notre association de familles de malades.

Un immense plaisir pour nous, lors de cette journée ... la rencontre avec Valérie CHAPEL (Coordinatrice greffe), accompagnée d'un jeune homme, Marc, qui doit donner de sa moelle osseuse pour un malade (calendrier prévu : début juillet).

Marc nous explique son cheminement, qui a conduit à son engagement et à son inscription sur le fichier des donneurs de moelle osseuse, il y a une dizaine d'années, et à devenir en quelque sorte, « Veilleur de Vie ». Donneur de sang, depuis longtemps ... une greffe de moelle os-



seuse « de fratrie » chez un cousin ... ont été le point de départ de cette réflexion qui a abouti à sa décision de s'inscrire, se disant : qu'il avait une grande chance : celle d'être en

bonne santé et que cette chance, il pouvait en faire bénéficier quelqu'un ... et peut-être, sauver UNE VIE ! Non, pas de crainte si ce n'est de faire attention à luipour être en forme, le jour « J ». Il nous donnera de ses nouvelles ...

« Un bonheur n'arrive jamais seul » disait la Marquise de Sévigné ! ... Un



deuxième grand plaisir lors de cette journée : la visite de Karène M.

Karène a été la deuxième chercheuse pour laquelle nous avons financé une Bourse d'études. C'était en 2004/2005. Elle travaillait sur le myélocome dans l'Unité de Thérapie Cellulaire et Génique du CHU de Montpellier.

Nous avons gardé le contact. Suivre l'avancée des travaux de nos jeunes chercheurs est important pour nous. Elle est maintenant dans la vie active. Après être passée par Paris, elle est à Lyon depuis 2 années, comme Maître de Conférence, à la Faculté, une tâche partagée, avec la recherche.

Comme vous le constaterez, une journée très chaleureuse, très « riche » en échanges...

Nous vous donnons maintenant RDV en septembre, pour une nouvelle rencontre «Café-Croissant».

FB



La Villageoise, 9ème édition ...

DIMANCHE 24 JUN à 9 HEURES

Parc de la Mairie - **SATHONAY-VILLAGE**
LE TRAIL DE LA VILLAGEOISE,
UNE COURSE pour LA VIE, avec
GUILLAUME ESPOIR

9ème édition de **LA VILLAGEOISE**, manifestation organisée par le **CLUB SPORT-DIMANCHE** de Sathonay-Village, une épreuve sportive et familiale :

- ♥ sportive avec 2 parcours vallonnés de 6 et 15km,
- ♥ familiale avec une randonnée pédestre de 6km et une course pour les enfants, organisée dans le Parc de la Mairie.

Depuis 2011, la nouvelle équipe organisatrice a décidé de donner à **LA VILLAGEOISE**, une touche plus proche de la nature et de l'environnement. Les disciplines de marche et course à pied de 6km sont toujours là, afin de permettre à tous de participer à cette manifestation sportive, en soutien aux malades atteints de maladies du sang. C'est l'occasion également, de découvrir les bois et les champs, autour de Sathonay-Village, à quelques kilomètres seulement du centre de Lyon, le Trail de 15 km, ayant inauguré un parcours modifié.

Ce dimanche 24 juin, c'est la Saint-Jean. Nous sommes dans les jours proches du solstice d'été, donc des jours les plus longs. Dès le début de la matinée, le soleil est au rendez-vous et se prépare à accompagner les coureurs, les marcheurs et les familles, tout au long de cette belle journée.

Une nouveauté cette année, avec la présence de Jacqueline et Didier et

Jivaro, leur cheval, venus tout spécialement pour nous de Brindas, afin de proposer aux enfants, des promenades en calèche, dans le superbe parc de la Mairie de Sathonay.

Il est 9 heures. Coureurs et marcheurs sont sur la ligne de départ : **235** participants cette année. Les coureurs



aussi le moment de la tombola : de très nombreux lots sont au tirage, dont des DVD et des places de spectacles. La fin du repas verra également, le début du moment « *promenade en calèche* » et les enfants se pressent autour de Jivaro, afin de pouvoir être les premiers à s'installer sur la banquette.

Vraiment, une belle journée,

s'élancent en premier, suivis quelques minutes plus tard, par les randonneurs. 23 mn 38 sec. se sont écoulées, quand, le premier concurrent des 6 kms, Dany Chamonard, franchit la ligne d'arrivée et Nicolas Maillet, aura parcouru la distance de 15 kms, en 56 mn 37 sec. Un très grand bravo à tous les concurrents !!!

Après la remise des coupes et des différentes récompenses, aux trois premiers de chaque épreuve, c'est le moment de l'apéritif, offert par le Comité des Fêtes, suivi du déjeuner : tables et chaises sont installées dans le parc, à l'ombre des grands arbres. Les sportifs, les familles prennent place, afin de partager le pique-nique. Un moment de détente et de convivialité, très apprécié. Le repas sera



sportive, conviviale et généreuse, superbement organisée.

Un très grand merci à toute l'équipe de **SPORT-DIMANCHE**, sans oublier les participants, venus nombreux. Un grand merci également à la Municipalité et au Comité des Fêtes, ainsi qu'à Jacqueline et Didier, sans oublier Jivaro, pour leurs participations à nos côtés. FB

Résultats & photos sur :
www.villageoise.net



La Grappillette et le Beaujolais-Gourmand ...

ASSEMBLÉE GÉNÉRALE DE L'ASSOCIATION « FÊTE DU BEAUJOLAIS GOURMAND » SALLE DES FÊTES DE SAINT-FORGEUX

Mercredi 6 juin : après l'accueil des participants, le Président Bruno Debourg, présente son rapport moral de l'année écoulée. Puis, à son tour, Jean Paul Coquard détaille son rapport financier et pour conclure, Sylvie Comenzo, dévoile le thème des festivités 2012.



Après quelques explications supplémentaires, les résolutions ont été proposées à l'assemblée et votées à l'unanimité.

Un spectacle a succédé à la première partie, très formaliste, de l'Assemblée Générale, avant que ne soit remis à chacune des associations, Docteur CLOWN et GUILLAUME ESPOIR, un chèque de soutien de 3500€, montant intégral du profit retiré de la vente des pots de Grappillette.

« GUILLAUME ESPOIR » tient à renouveler ses remerciements à l'association du Beaujolais-Gourmand, pour leur fidèle soutien à nos actions.

Ensuite, tous les participants se sont retrouvés pour le verre de l'amitié. Sponsors, bénévoles et membres de l'association ont donné à ce moment, toute l'amitié et la convivialité, dont ils sont coutumiers.

LA GRAPPILLETTE 2012

Nous vous donnons rendez-vous à la rentrée, pour le ramassage de La Grappillette 2012 : ensemble pour une matinée de cueillette, « le grappillage » des raisins, restant des vendanges.

RDV, place du Village à Dareizé à 9 Heures, un Samedi d'Octobre... (infos sur notre site www.gespoir.com).

Dans la bonne humeur, petits et grands, réunis pour un moment très convivial. En fin de matinée, le verre de l'amitié sera offert par la Municipalité et GUILLAUME ESPOIR organisera, comme tous les ans, un Lâcher de ballons.

Ceux qui le souhaitent se retrouveront ensuite, au Domaine de la Revol, pour un pique-nique « tiré du sac » et après le déjeuner, participer au pressage et à la cuisson, des raisins cueillis

LA FÊTE DU BEAUJOLAIS GOURMAND

Le Beaujolais ... un nom célèbre dans le monde entier, pour un terroir emprunt d'une vraie authenticité. Entre Mâcon et Lyon, entre la Saône et le département de la Loire, le pays du Beaujolais, représente 1750 kms2, 154 communes et 205 000 habitants.

Toute l'équipe du Président Debourg est au travail pour organiser une 16ème édition, qui comme chaque année, va vous surprendre. Les spectacles, la décoration et les mets proposés seront entièrement renouvelés, pour assurer une ambiance de feu, tout en dégustant le prochain millésime du Beaujolais Nouveau, qui



selon la tradition, sera tout aussi goulayant et fruité, donc aussi bon, voire meilleur, que le millésime 2011 !..

Toutes informations sur :

www.beaujolaisgourmand.com

DATES DES MANIFESTATIONS BEAUJOLAISES

- ♥ Soirée « PRESTIGE » le 14 Novembre à 20 h30 à Saint-Forgeux
- ♥ Dégustations, le 15 novembre, chez les Producteurs et Viticulteurs
- ♥ Nuitée de « LA TARANDOUILLE », 16 novembre à 20 heures à Saint-Forgeux
- ♥ Le Marché Gourmand de Tarare, le 17 novembre de 9 à 18 heures
- ♥ Visite des Caveaux, le dimanche 18 novembre, toute la journée

(Suite de la page 1)

Pour cela, il est essentiel de faire rentrer ces gènes dans les cellules tumorales, afin d'y exprimer ou réprimer l'expression des gènes d'intérêt. Cette modification génétique est possible grâce à un système d'introduction efficace de gènes dans des plasmocytes, mis au point dernièrement au laboratoire et basé sur l'utilisation de virus de laboratoire, construits à partir de structures de virus du SIDA.

Dans un premier temps, nous nous concentrerons sur l'étude de la fonction de protéines - RECQ1, SUV3-9H1, SETDB1 et WHSC1L1 - dont l'expression est associée à une évolution péjorative de la maladie.

Ces travaux sont en cours : la production des virus contenant les gènes « candidats » est réalisée et nous avançons dans l'étude de la fonction de ces gènes. La répression de l'expression de SETDB1 et la surexpression de WHSC1L1 bloquent la croissance des cellules tumorales. Nous caractérisons maintenant de façon fine, la fonction de ces gènes dans la survie et la prolifération des cellules

du myélome multiple. ainsi que dans les mécanismes de résistance aux traitements.

Ces travaux pourraient permettre de progresser dans la compréhension des mécanismes de résistance des cellules de MM, face aux traitements actuels et ainsi de déboucher sur de nouvelles associations médicamenteuses incluant les traitements ciblant les modifications épigénétiques. Ces approches aboutiront à l'identification de nouveaux marqueurs permettant de prédire les patients susceptibles de bénéficier de ces traitements ciblés.

Eléna VIZITEU (*Thèse sur la régulation épigénétique dans le myélome multiple, au sein de l'Institut de Recherche en Biothérapie de Montpellier*)



**Pour devenir donneur
de moelle osseuse
(ou cellules souches sanguines)**

Contactez notre Association

☎ 04 78 56 11 08

ou par Internet

**Site : www.gespoir.com
E-mail : gespoir@gespoir.com**



ADHÉREZ A NOTRE ASSOCIATION

**EN ÉCHANGE DE VOTRE ADHÉSION
VOUS RECEVREZ TOUS LES TRIMESTRES
CE BULLETIN D'INFORMATION SUR LA
VIE DE L'ASSOCIATION**



Nom

Prénom

Adresse :

Profession :

E-mail :

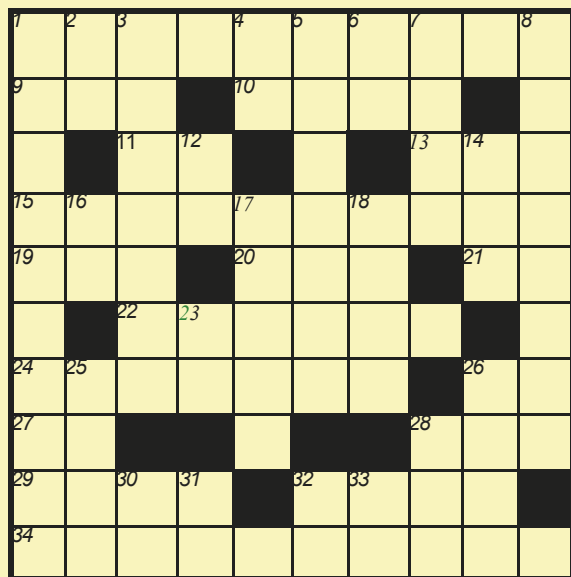
Retourner ce bon à GUILLAUME ESPOIR 2, chemin de Chazelles 69230 ST GENIS LAVAL

Un reçu fiscal vous sera délivré

Si vous êtes déjà adhérent, parlez-en à votre entourage

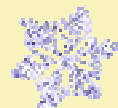
Cotisation annuelle : 20 €

Les mots croisés de GE ...



HORIZONTALEMENT

1. Tremblant de froid - 9. Utilisé pour sa toile et ses graines - 10. Gros tas de neige glacée - 11. N'est pas prêt pour affronter le froid - 13. touffu 15. Gerçées - 19. Ordre à Médor - 20. Général sudiste - 21. Le meilleur - 22. Lésion due au froid - 24. Chauffera un peu - 26. Le platine - 27. Dans le vent - 28. Transpira - 29. (Qu'il) enlevât - 32. Très décontracté - 34. Provoqué sur la route par le grand froid (3 mots)



Sur le thème « FROID ET CHAUD »



Solutions de Juin 2012

VERTICALEMENT

1. Longue période de froid intense - 2. A pris du plaisir - 3. Recouvre d'un tapis blanc - 4. Tout le monde et personne - 5. Qualifie un muscle destiné à fournir une tension - 6. Ecran dans le salon - 7. Antique poète grec - 8. Montra qu'il a pris froid - 12. Ersatz de soleil - 14. Poulie à gorge - 16. Aux bords du roc - 17. Ami - 18. Existera - 23. Petite édition - 25. Dieu soleil chez les Incas - 26. On l'enfile quand il fait froid - 28. Petite pièce - 30. Devant patres dans une locution - 31. Travaux dirigés - 32. Classe élémentaire - 33. Lac des Pyrénées

1 2 3 4 5 6 7 8 9 10

| | | | | | | | | | | |
|----|---|---|---|---|---|---|---|---|---|---|
| 1 | V | A | P | O | R | I | S | A | N | T |
| 2 | A | M | A | B | I | L | I | T | E | |
| 3 | G | E | N | I | A | L | T | G | V | |
| 4 | U | N | S | | L | E | G | E | R | E |
| 5 | E | U | E | S | | G | E | N | E | R |
| 6 | L | I | S | E | R | A | N | T | | B |
| 7 | E | S | | T | O | L | I | E | R | E |
| 8 | T | E | S | T | S | | A | R | E | U |
| 9 | T | | D | E | S | O | L | A | I | S |
| 10 | E | F | F | R | E | N | E | | N | E |

L'AGENDA DE L'ASSOCIATION

- ♥ Stand au Forum des Associations de Genay, le dimanche 2 septembre
- ♥ Stand au Forum des Associations de Brindas, le samedi 8 septembre
- ♥ Ramassage de « LA GRAPPILLETTE » à Dareizé, un samedi d'Octobre
- ♥ Rencontre « CAFÉ-CROISSANTS » en Hématologie au Centre Hospitalier Lyon-Sud, le mardi 18 septembre
- ♥ Journée d'information sur les LMC, le samedi 17 Novembre
- ♥ Marché de Noël de GE à St-Genis-Laval (Salle des Collonges) le samedi 1er décembre
- ♥ Marché de Noël de GE à Sathonay-Village (Salle des Fêtes), le dimanche 9 décembre
- ♥ Stand au Marché de Noël de Houilles (78), le samedi 8 ou 15 décembre

Vous avez des remarques, commentaires ou suggestions sur "GUILLAUME ESPOIR INFOS"

Vous avez des questions sur le don et la greffe de moelle osseuse ...

N'hésitez pas à nous contacter à l'adresse ci-dessous, par téléphone ou sur Internet : gespoir@gespoir.com