

## La Villageoise 2014...

Depuis plus de 10 années maintenant, LA VILLAGEOISE organisée par le Club Sport Dimanche de Sathonay-Village, a su allier, Sport et Générosité, tout en gardant une note familiale et conviviale.

La nouvelle équipe organisatrice a décidé de donner à LA VILLAGEOISE, une touche plus proche de la nature et de l'environnement. Les disciplines de marche et course à pieds de 6km sont toujours là, afin de permettre à tous de participer.

- pour les sportifs, avec 2 parcours vallonnés de 6 et 15km,

- pour les moins sportifs et les familles, une randonnée pédestre de 6km et une course pour les enfants, qui sera organisée dans le Parc de la Mairie.

L'occasion aussi, de découvrir les bois et les champs, autour de Sathonay-Village, à quelques kilomètres seulement, du centre de Lyon.

Pour finir, dans l'esprit de LA VILLAGEOISE, la matinée se terminera par un apéritif, offert par le Comité des Fêtes, dans le Parc de la Mairie et en-

suite, par un pique-nique « tiré du sac », partagé par les coureurs et les familles.

N'oublions pas non plus, durant le déjeuner, le tirage de la « super » Tombola, avec de nombreux lots à la clé.



Solutions GEInfos n°71

	1	2	3	4	5	6	7	8	9	10
1	B	T	C	Y	C	L	E	T	T	E
2	O	P	H	E	L	T	E		U	P
3	O	S		M	I	S		A	N	E
4	M	O	M	E	N	T	A	N	E	E
5	E	S	O	N		E	M	I	R	
6	R		T	I	G	R	E	S	S	E
7	A	C	E	T	O	I	N	E		P
8	N	O	U	E	R	A		T	I	S
9	G	T	R		G		A	T	T	O
10	S	E	S	S	E	N	H	E	I	M



# GUILLAUME ESPOIR

## Infos

Site Internet: [www.gespoir.com](http://www.gespoir.com)

E-mail: [gespoir@gespoir.com](mailto:gespoir@gespoir.com)

### Numéro 72

### Juin 2014

## 4ème Journée nationale sur la greffe ...

LYON, LE SAMEDI 22 MARS...  
Faculté de Médecine Rockefeller

Etaient présents du Centre Hospitalier Lyon-Sud : le Pr Mauricette Michallet, Responsable des Unités d'hématologie ; le Dr Fiorenza Baracco (Médecin hématologue - hôpital de jour) ; Sothiny Sar et Valérie Chapel (Coordinatrices greffes) ; Corinne Beal (Cadre infirmier MBE6) ; Christiane Cazac-Chaverot (Cadre de santé - hôpital de jour) ; le Dr Daniela Revesz (Centre EFS Lyon-Sud) ; Caroline Jean (Professeur de Yoga)

ACTUALITÉS 2014 SUR LES GREFFES :  
« Donneurs alternatifs » sang placentaire et donneur haploidentique (Pr Mauricette Michallet)

Un tiers des patients n'a pas de donneur HLA identique... Dans le contexte d'une greffe urgente, pour des hémopathies d'ites, à haut risque, si perte de temps pour identifier un donneur, développement de nouvelles stratégies de greffe, basées sur des donneurs, source sang placentaire ou haploidentique

♥ Les greffes de sang placentaire :

1988 : première greffe génoïdente chez un enfant (entre frère ou sœur de la même fratrie)

1993 - 1996 : greffe de sang placentaire phénoïdente chez un enfant

(entre 2 personnes non apparentées)  
2002 : première greffe chez un adulte  
2004 : utilisation de deux unités de sang placentaire pour les greffes chez un adulte, afin de recueillir un nombre de cellules suffisant

Activités Importantes = ouverture de maternités, appartenant au Réseau français de sang placentaire : 70 maternités répertoriées en 2012.  
Objectifs : 30 000 unités de sang placentaire (USP) en 2013, ce qui représente 50% des besoins français en USP.

♥ Les Greffes haploidentiques :

Avantages : rapidité d'identification (parmi les parents, 1 chance sur 2) ; disponibilité du donneur.

Inconvénients : risques de rejets (conditionnement immunosuppresseurs) ; risque GVHD (place du cyclophosphamide, après greffe) ; risques infections ...

- Avant : HLA identique dans la fratrie et greffe moelle osseuse, uniquement

- Aujourd'hui : donneur fratrie HLA compatible ; donneur non familial (HLA compatible ou partiellement compatible) ; sang placentaire ; fratrie partiellement compatible ; greffon : moelle osseuse, cellules souches périphériques, sang de cordon

LE PARCOURS DU PATIENT

• Avant la greffe : le rôle des coordinatrices (Valérie Chapel et Sothiny Sar)

Lors de l'indication greffe, organisation et préparation en collaboration avec l'EFS.

Donneur : recensement fratrie (typages) ; organisation du prélèvement. Si pas de donneur : recherche donneur non apparenté ; puis planning greffe

Réception des résultats : planification greffe : organisation pré-don (bilan sanguin, rendez-vous avec l'anesthésiste ou planification cytophère)

Receveur : bilan pré-greffe (bilan sanguin, médullaire, pose cathéter, scanner, IRM, programme TBI (total body irradiation) au Centre Léon)

### Sommaire

• 4EME JOURNÉE SUR LA GREFFE	1 / 2
• CAFÉ-CROISSANT EN HÉMATOLOGIE	3
• APRÈS-MIDI DÉTENTE ...	4
• MON SANG POUR LES AUTRES	5
• LU POUR VOUS	6
• ART-THÉRAPIE EN HÉMATOLOGIE	7
• LA VILLAGEOISE 2014	8

Réservez votre dimanche à la campagne ... et Venez nous rejoindre !



### LA VILLAGEOISE

SATHONAY-VILLAGE

Dimanche 22 Juin 2014

Départ 9 heures (parc de la Mairie)

- ♥ Grand parcours nature (15 kms) : inscription 14 €
- ♥ Petit parcours nature (6 kms) : inscription 6 €
- ♥ Marche familiale (6 kms) : inscription 6 €

Inscription en ligne sur <http://www.sport-up.fr>  
ou version imprimable : <http://www.villageois.e.net>

### L'AGENDA DE L'ASSOCIATION

- ♥ Assemblée Générale « GUILLAUME ESPOIR » À SATHONAY-VILLAGE, le samedi 24 Mai à 17h30
- ♥ LA VILLAGEOISE (cours et marche), le dimanche 22 Juin à Sathonay-Village
- ♥ Rencontre « CAFÉ-CROISSANT » en Hématologie au CHLS, le mardi 24 Juin



JUILLET & AOÛT ... PAUSE VACANCES  
RDV À LA RENTRÉE ...



Vous avez des remarques, commentaires ou suggestions sur "GUILLAUME ESPOIR INFOS"  
Vous avez des questions sur le don et la greffe de moelle osseuse ...

N'hésitez pas à nous contacter à l'adresse ci-dessous, par téléphone ou sur Internet : [gespoir@gespoir.com](mailto:gespoir@gespoir.com)

Bulletin édité par l'association "GUILLAUME ESPOIR" 2, chemin de Chazelles 69230 SAINT-GENIS-LAVAL - Tél. 04 78 56 11 08  
Rédaction & Conception : Françoise BONY - Cécile BAJARD - Geneviève & Lillette DEFLEUR  
Directeur de Publication : Georges BONY - Impression : [www.rapid-flyer.com](http://www.rapid-flyer.com)

Bérard, puis consultation avec le médecin.

Environ 15 jours avant l'hospitalisation : examens divers ; consultations ; visionnage d'un DVD sur la greffe ; visite du service ; entretien pré-greffe avec l'hématologue, en présence de la coordinatrice.

• **Pendant la greffe, rôle du Cadre de santé (Corinne Beal)**

Les coulisses de la greffe : « ORGANISER, PLANIFIER, ANTICIPER », pour permettre à la greffe de se passer dans de bonnes conditions. Le cadre de santé est responsable de l'organisation. Les patients restent au cœur de leurs préoccupations.

- *Gestion des ressources humaines* : compétences spécifiques, infirmières « expertes » en hématologie...

- *Organisation et sécurité des soins* : protocoles élaborés par le service d'hygiène, accréditations ...

- *Organisation et bonnes pratiques* : participation aux staffs et réunions greffes ...

- *La sécurité et l'environnement* : contrôle de l'air, de l'eau ; des surfaces ; contrôle alimentaire ..

- *La médiation et le rappel à la règle* : avec les prestataires, les équipes ...

- *L'accompagnement* : créer un lien et donner un sens, auprès des équipes et auprès des proches

- *Communication et soutien* : préparation de la sortie : accompagnement et continuité dans le parcours de soins. Sur le chemin post-greffe, un contexte particulier : des projets, une dynamique...

• **Après la greffe : en Hôpital de jour ... rôle du Cadre de santé (Christine Cazac-Chaverot)**

Deux secteurs : 18 lits, secteur lymphoïde (équipe du Pr Salles) & 8 lits en secteur myéloïde (équipe du Pr Michallet).

Le service accueille 50 patients par jour.

Responsable de l'organisation, de la gestion économique, des ressources humaines, interface médicale et paramédicale. Travail en binôme avec infirmières et accueil, en collaboration avec les partenaires de santé

*Conclusions* : garant de la qualité des soins, de la satisfaction des patients, et de la bonne organisation du service

• **Le rôle du Médecin, en hôpital de jour (Dr Fiorenza Barraco)**

Le patient sort d'une unité stérile avec comme programme, deux rendez-vous par semaine. Recueil du dossier de chaque patient, avec le traitement suivi. Un document très important (diagnostic, dates hospitalisations, date greffe, consignes, transfusions, complications...).

- Surveiller l'apparition de potentielles complications : infections post-greffe (virales, bactériennes, fongiques, parasitaires) ; détecter l'apparition de signes ou symptômes de GVH (réaction du greffon contre l'hôte) et adapter les traitements (diagnostic, traitement photochimiothérapie extracorporelle, surveillance ; vérifier le taux résiduel des immunosuppresseurs...)

- Vérifier également, que le patient respecte les traitements prescrits ; identifier les patients qui nécessitent une prise en charge multidisciplinaire : psychologue, diététicienne, réadaptation physique ; programmer les interventions d'autres spécialistes (neurologue, rhumatologue, endocrinologue, dermatologue ..)

- Dénutrition, alimentation : pesée systématique ; biologique (dosage albumine ...) si besoin, mise en place nutrition parentérale à domicile, en lien avec les partenaires du service ; intervention de la diététicienne

**Autour de la prise en charge ... d'autres acteurs** : psychologue, diététicienne, assistante sociale, service de réadaptation ; art-thérapie ; associations ...

• **Accompagnement au cours de la maladie du greffon chronique (GVH), (Dr Daniela Revesz - Centre Santé EFS Lyon-Sud)**

Photo chimiothérapie extracorporelle (PCE) : technique de thérapie cellulaire où les lymphocytes du patient sont prélevés (existe depuis 1987).

Efficacité sur les GVH (cutanée, muqueuses, digestive) : permet de diminuer les immunosuppresseurs .

• **Evolution des soins de support (Caroline Jean, professeur de Yoga)**

Intervient depuis fin janvier 2014, avec le projet de transmettre le yoga en milieu hospitalier, en travaillant en collaboration avec les équipes soignantes, auprès de malades sous protocole de chimiothérapie et/ou de radiothérapie

- *Des séances de yoga, pourquoi ?* Pour mieux supporter ces pathologies difficiles et leurs traitements.

- *Bénéfices attendus* : diminuer le stress, la fatigue, retrouver la confiance en soi, l'estime de soi, réapprendre son corps, retrouver mobilité et fluidité...

Collaboration avec les médecins et le personnel soignant : identifier les besoins du patient ; adapter la séance en fonction des besoins immédiats des patients (fréquence et durée des cours).

En deux mois 20 patients ont pu bénéficier de ces séances de yoga, soit 60 séances.

FB

## Atelier d'art-thérapie en hématologie ...

### C'EST QUOI ?

C'est un lieu, un espace qui n'appartient qu'à vous, le temps d'une rencontre avec un(e) art-thérapeute. La durée et le contenu des séances peuvent varier selon votre énergie, votre disponibilité et les objectifs qui sont fixés pour ce moment partagé.

### POUR QUOI FAIRE ?

Dans le cadre de votre parcours de soin en hôpital de jour du service hématologie au Centre Hospitalier Lyon Sud, une prise en charge en Art-thérapie est susceptible de vous être proposée.

Au cours d'une activité artistique adaptée à votre état et à votre personnalité, l'art-thérapie, peut avoir des effets positifs, notamment sur l'anxiété, l'humeur, la fatigue et la perception de certaines douleurs.

### EN QUOI CET ATELIER PEUT IL M'AIDER DANS CE QUE JE TRAVERSE ?

Le fait de se livrer à une activité artis-

tique a un impact important sur les mécanismes neurophysiologiques et neuropsychologiques humains. Ainsi, outre le confort et la détente dont vous pouvez profiter durant les séances, la prise en charge en art-thérapie peut, plus globalement, s'avérer être un moyen efficace d'améliorer votre qualité existentielle et de soutenir « l'estime de soi ».

### COMMENT ÇA MARCHE CONCRÈTEMENT ?

En partant de vos goûts, de vos potentialités, de vos besoins et en accord avec l'équipe médicale et paramédicale, l'art-thérapeute pourra être amenée à vous proposer une activité artistique « sur mesure ».

Il pourra s'agir de danse, d'écriture, de chant ou d'improvisation vocale, d'art théâtral, de modelage, de peinture, de collage, etc ...

Les effets de ces propositions sur votre bien-être feront l'objet d'une évaluation régulière de votre part et

de la personne chargée de cet atelier d'art-thérapie, afin de vous permettre de tirer le meilleur bénéfice de la prise en charge en ajustant au mieux les séances et leurs objectifs. CB



Cécile Bajard, stagiaire Art-Thérapie  
Service hématologie du CHLS  
et le président de GE

## ADHÉREZ A NOTRE ASSOCIATION

EN ÉCHANGE DE VOTRE ADHÉSION VOUS RECEVREZ TOUS LES TRIMESTRES CE BULLETIN D'INFORMATION SUR LA VIE DE L'ASSOCIATION



Nom \_\_\_\_\_ Prénom \_\_\_\_\_  
Adresse : \_\_\_\_\_  
Profession : \_\_\_\_\_ E-mail : \_\_\_\_\_  
Retourner ce bon à GUILLAUME ESPOIR 2, chemin de Chazelles 69230 ST GENIS LAVAL  
C.C.P. LYON 1271-61 S

Un reçu fiscal vous sera délivré

Si vous êtes déjà adhérent, parlez-en à votre entourage

Cotisation annuelle : 20 €



## Lu pour vous ...

Lu dans Paris-Match du 28 janvier 2014 par Sabine de la Brosse

### ESPOIRS D'UNE NOUVELLE APPROCHE

Le Dr. Xavier Thomas (hématologue dans le service d'hématologie clinique de l'hôpital Lyon-Sud), expose les bénéfices attendus d'un protocole innovant de chimiothérapie

### PARIS MATCH : Quelles sont les différentes formes de leucémie aiguë ?

Dr Xavier Thomas : Il y en a deux, les myéloïdes – dont un sous-type : les promyélocyaires – et les lymphoïdes. Ce sont des cancers de la moelle osseuse, laquelle fabrique les globules rouges, blancs et les plaquettes sanguines. En cas de leucémie aiguë, il y a prolifération des globules blancs ; ils envahissent la moelle qui ne peut plus produire normalement les trois composants du sang. Les deux types de leucémie ont les mêmes conséquences : infections, anémie, hémorragies... On s'assure du diagnostic par un bilan sanguin et un myélogramme (ponction au niveau du sternum ou de la crête iliaque) qui permet d'analyser les cellules de la moelle osseuse.

### ♥ Comment traite-t-on classiquement ces leucémies aiguës ?

Le sous-groupe des promyélocyaires est traité par de l'acide rétinoïque et un dérivé d'arsenic, les autres leucémies aiguës par des cures de chimiothérapie combinant différentes drogues, dont une très efficace, l'asparaginase. Ce traitement peut (si la personne n'est pas trop âgée) être complété par une greffe de moelle.

### ♥ Quels résultats obtient-on avec ces traitements ?

Les leucémies promyélocyaires guérissent chez environ 95 % des malades. Le problème, chez les patients traités uniquement par chimiothérapie, est que, dans 40 % des cas, on est obligé d'arrêter l'asparaginase à cause de son extrême toxicité (manifestations allergiques

très sévères). Le traitement est alors beaucoup moins efficace, et il y a risque de rechute. Sur la totalité des leucémiques ayant seulement reçu de la chimiothérapie, on recense en moyenne 60 % de récurrences dans les deux ans. Chez les malades qui ont pu bénéficier en plus d'une greffe de moelle, on obtient de bons résultats à cinq ans. La durée des rémissions dépend de plusieurs critères : l'âge, l'agressivité des cellules cancéreuses... En cas de récurrence, on reste limité dans nos possibilités thérapeutiques. Il faut trouver des solutions.

### "DONNER AUX MALADES UN TRAITEMENT OPTIMAL EN DIMINUANT LE RISQUE DE RECHUTE"

### ♥ Expliquez-nous la toute nouvelle approche ?

L'asparaginase est une enzyme qui dégrade un acide aminé nécessaire à la vie de la cellule cancéreuse : l'asparagine. Sans cet acide, aminé, la cellule meurt. Mais l'asparaginase délivrée en chimiothérapie est toxique car elle entraîne une réaction du système immunitaire qui produit alors des anticorps pouvant bloquer son action en induisant des effets secondaires sévères. D'où l'idée d'une nouvelle formulation pour conserver son efficacité et une bonne tolérance, afin de donner aux malades un traitement optimal en diminuant le risque de rechute.

### ♥ En quoi consiste ce protocole ?

Le but du traitement est d'introduire l'asparaginase dans les globules rouges pour la protéger de l'attaque des anticorps. Ce qui ne l'empêche pas de neutraliser l'action néfaste de l'acide aminé nourricier du cancer, l'asparagine, dont une grande partie diffuse dans les globules rouges.

### ♥ Comment l'administre-t-on ?

Par transfusion sanguine une ou deux fois par mois durant la cure de chimio administrée avec les autres drogues du protocole conventionnel.

### ♥ Quelles études ont démontré des résultats porteurs d'espoir ?

Deux études très encourageantes ont été réalisées. Le but de la première a été de tester la toxicité et la tolérance de ce nouveau protocole. Elle a été effectuée sur des adultes et des enfants en rechute de leucémie lymphoïde aiguë. Les conducteurs de l'étude n'ont relevé aucun épisode d'allergie et de rares effets secondaires avec la nouvelle formulation. La seconde étude a été conduite chez des sujets âgés atteints de leucémie aiguë lymphoïde pour tester l'efficacité du traitement. Les résultats ont permis d'observer 77 % de rémissions et aucun effet secondaire lié à l'asparaginase. Si ces bons résultats se confirment, les personnes âgées (pour lesquelles il existe si peu de recours) devraient être les premières à pouvoir bénéficier de ce protocole encore à l'étude.

### ♥ Et la prochaine étape ?

Une étude européenne comparative est en cours sur une population âgée (présentant une leucémie myéloïde aiguë) dont on aura les résultats dans un à deux ans. D'autres essais sont conduits pour tester ce nouveau mode d'administration de l'asparaginase sur d'autres types de cancer



## Café-Croissant en hématologie ...

Notre dernière présence en hématologie au Centre Hospitalier Lyon-Sud, c'était mi-décembre 2013, avec notre « COLLATION DE NOËL ». Un petit moment festif et convivial, pour faire oublier un peu, à l'approche des fêtes de fin d'année, que nous sommes à l'hôpital.

Notre première rencontre « CAFÉ-CROISSANT » de l'année 2014, c'est Mardi 11 février, 9 heures au pavillon Marcel Bérard. Les habitués de cette action de « GUILLAUME ESPOIR » sont fidèles au rendez-vous, en la personne de : Janine, Anne-Marie, Françoise, Jean-Claude, Michel et Georges.

Bien entendu, avant notre arrivée, petit passage obligé, chez notre boulanger habituel, afin de faire provision des mini-viennoiseries commandées la veille : croissants, pains au chocolat et petits pains aux raisins, tout juste sortis du four. Le tout est déposé dans des paniers, sur les tables recouvertes de nappes aux couleurs chatoyantes. A cela se rajouteront, jus d'oranges, café et thé...

Dès que l'installation est terminée, nous allons apposer des affichettes aux endroits stratégiques de passages dans le service. Puis c'est maintenant le moment, d'aller faire un petit tour dans les salles d'attente du service Consultations, ainsi qu'en Hôpital de jour, au 1er étage, pour inviter les personnes à venir nous voir et à venir partager avec nous, un café ou autre boisson, accompagné de petites pâtisseries.

Accueil toujours très chaleureux : les malades et/ou les accompagnants, apprécient cette invitation, ce petit « plus » très convivial, dans cet univers hospitalier ... si bien qu'à notre retour, la salle de réunion qui nous



sert de lieu de rencontres, est déjà bien remplie !...

Des familles, des malades, venus en consultation et/ou pour des soins en hôpital de jour, mais également du personnel soignant : médecins, infirmières, psychologue, assistante sociale, etc ... ainsi que nombre de personnel administratif.

Les discussions s'engagent, amicales et chacun de son côté discute, par petit groupe, et parle de ses préoccupations, tout en buvant une tasse de café ... une façon simple de partager, de se comprendre, des échanges sincères et conviviaux.

Peu à peu, la salle se vide des premiers visiteurs venus nous rendre visite ... mais quelques temps plus tard, d'autres arrivent, en fonction des heures de rendez-vous de chacun ... La journée se déroulera à ce rythme, avec une petite accalmie à l'heure du déjeuner.

Entre temps, Christian et Evelyne nous ont rejoints, pour nous faire une petite surprise amicale et partager avec nous, un agréable moment.

Notre dernier visiteur de la journée, sera Patrick, qui doit être greffé cou-

rant mars. Il est venu nous rencontrer pour discuter et nous demander également, de la documentation sur le don de moelle osseuse, pour informer ses proches et amis.

Une belle journée conviviale et chaleureuse, qui a permis d'apporter un peu de joie et d'amitié. Il est 14h30, c'est l'heure de remballer notre matériel, fini le « CAFÉ-CROISSANT ». Mais rassurez-vous, nous nous retrouverons dans quelques temps.... Merci à tous.

FB

**Pour devenir donneur de moelle osseuse (ou cellules souches sanguines)**

Contactez notre Association

☎ 04 78 56 11 08

ou par Internet

Site : [www.gespoir.com](http://www.gespoir.com)

E-mail : [gespoir@gespoir.com](mailto:gespoir@gespoir.com)



## Après-midi détente, avec les Comédiens du Fortin ...



Ce dimanche du 23 mars, théâtre à la Salle des Fêtes de Sathonay-Village, où se jouent, deux comédies de Jean-Christophe Barc & Alain Jeanbart, mise en scène Monique Bonnaud.

Comme l'an dernier, la représentation est donnée par la Troupe des Comédiens du Fortin de GENAY, au profit de "GUILLAUME ESPOIR", association de lutte contre la leucémie et d'aide aux malades atteints de maladies du sang, représentée aujourd'hui par la quasi-totalité des membres du bureau de l'association et naturellement, nos représentants sur Sathonay-Village.

La troupe des comédiens est arrivée en début de matinée. Acteurs et techniciens s'activent pour monter et planter les décors, mettre en place installations sono, lumières, préparation des costumes et créer l'ambiance des pièces qui vont enchanter le public, un travail long et minutieux.

Il faut bien souligner que tous les comédiens sont des bénévoles, managés par Monique Bonnaud, et que bénévolement veut dire aussi répétitions régulières, textes à mémoriser, et temps donné généreusement.

Les membres de GUILLAUME ESPOIR étaient là aussi en milieu de matinée, pour préparer la salle, les gourmandises, boissons pour l'entracte et la collation pour la fin de la journée, avec la rencontre des comédiens.

Avant le début de séance prévue à 15 heures : apéritif et déjeuner dans la salle - repas pique-nique - très convivial. Deux grandes tables sont rapidement dressées

pour les comédiens & les membres de GUILLAUME ESPOIR.

La salle commence à se remplir et s'anime, le public s'installe : habitués, habitants du village, adhérents, mais une chose est sûre, ils ont fait le bon choix de pousser la porte. L'entrée est libre, avec participation sous forme de dons. Les membres de GE communiquent l'information.

Il est 15 heures... le spectacle commence....

La troupe nous présente deux comédies :

En première partie **TÊTES DE GONDOLE** est interprétée par un duo de comédiens. Une histoire à la fois drôle et touchante. Une rencontre entre deux hommes dans l'entrepôt d'un supermarché, un manutentionnaire respectueux des règles de travail et un animateur venu faire une animation. Une confrontation de ces deux hommes très différents qui apportera chaleur et reconnaissance dans leurs existences. Une fin inattendue, éclats de rire, mêlés d'émotion. Les deux acteurs sont chaleureusement applaudis.

Petit entracte et pour tous, un grand choix de pâtisseries « maison » et de rafraîchissements.

En deuxième partie **L'IMPOSTEUR** est interprétée par 9 comédiens.

Avec de faux diplômes, un homme exerce la médecine (cabinet de psychiatre) et va se trouver face à des situations extravagantes. Une cliente fantasque, un ami barman, une ex épouse... et d'autres personnages vont intervenir et se confon-

dre, sans trop comprendre. L'imagination sans limite du docteur et ses mensonges farfelus le sortiront, non sans mal, de ce mauvais pas... Un final en musique endiablée, c'est l'apothéose ! une salle hilare et debout pour un tonnerre d'applaudissements et de félicitations bien mérités pour ces artistes, ô combien talentueux.

Une ovation du public aussi pour tous les intervenants. Un grand bravo à Monique Bonnaud pour une réussite parfaite de cet après midi théâtral.

Après le spectacle, c'est l'heure du démontage des décors, du rangement et du rangement dans les voitures.

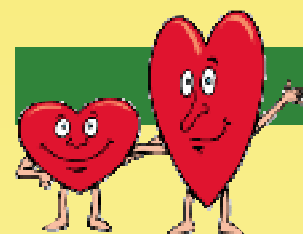
La troupe retrouve ensuite, l'équipe de GUILLAUME ESPOIR pour un mâchon pris en commun. C'est l'occasion de faire plus ample connaissance avec ces artistes, méconnaissables sans leurs habits de scène, et aussi de les complimenter pour leur grand talent, sans oublier leur sympathie et leur extrême gentillesse, pour ce qu'ils font au profit de GE.

Un moment fort convivial qui se termine ! Encore un immense BRAVO, un immense MERCI et à une prochaine fois, c'est sûr.

Nous remercions aussi vivement, Jean-Pierre Calvel, le Maire et la Municipalité de nous recevoir fidèlement à Sathonay-Village.

**UN DIMANCHE QU'IL NE FALLAIT PAS MANQUER, QUI RESTERA UN ÉVÈNEMENT MARQUANT.**

LD & GD



## Mon Sang pour les Autres à Lyon

PALAIS DU  
COMMERCE  
DE LYON

du Mercredi 9 avril au Samedi 12 avril, 4 grandes journées consacrées au Don du Sang. 2014, voit la 10ème année de l'édition lyonnaise de cette action. Sur place également, un stand d'information sur le Don de Moelle Osseuse, tenu par GUILLAUME ESPOIR.

étape avant le don.

C'est le moment pour GE, d'informer sur une autre forme de don très proche, puisque c'est dans la moelle osseuse que naissent les cellules du sang : **le don de moelle osseuse**, une forme de don, encore trop mal connue. Première information souvent, assortie de documentation permettant d'en savoir plus, avant de s'engager. D'autres, déjà informés, déci-

pour un malade, nécessitant une greffe, « une pépite d'or », comme l'a qualifié le Dr Jacques Courchelle, Directeur des prélèvements Rhône-Alpes. Une soirée qui met en avant, la générosité ...

Ces journées « **MON SANG POUR LES AUTRES** » se déroulent sur 4 jours. Donc, reprise des activités, dès le lendemain jeudi, puis le vendredi et ce, jusqu'au samedi en fin d'après-



Pour ces 4 journées, notre association de familles de malades, a établi un Planning de permanences, assurant ainsi, un nombre de permanents variant de 4 à 6 personnes, pour chaque tranche horaire.

Dès 9h30, à notre arrivée le mercredi, les bénévoles des différentes amicales de donneurs de sang sont déjà sur place et chacun s'affaire. Nous retrouvons avec plaisir, des têtes connues, en particulier nos amis de l'Amicale de Brignais. Nous retrouvons également les membres des Rotary Clubs, encadrés par Gérard Baudelocque, garant de la bonne marche de la manifestation de Lyon, au sein du Rotary.

Il est à peine 10h30 et déjà, des personnes arrivent pour donner leur sang. Leur questionnaire rempli, un petit délai d'attente, afin de compléter la partie administrative, en préambule à l'entretien avec un médecin, ultime

étape avant le don. Ils ont décidé d'aller plus loin et de remplir leur « *formulaire d'engagement initial* », qui sera transmis ensuite à l'EFS.

Le soir de la première journée, petite cérémonie, afin de marquer les 10 ans de cette superbe action consacrée au Don du Sang. Des journées qui permettent de sensibiliser les personnes à l'importance **vitale** du don du sang pour les malades, « *pour que le monde soit meilleur, qu'il ne l'est aujourd'hui* », comme l'a dit, un des responsables rotariens, et recruter de nouveaux jeunes donneurs. Soirée également, afin de remercier les fidèles donneurs de sang, des hommes, des femmes, qui ont fait au cours de leur vie : 100 dons et certains 150 dons (on voit la fidélité que cela représente en nombre d'années !...).

Des remerciements également pour des donneurs de moelle ayant donné

midi.

Durant ces quatre jours, nous avons vu défiler beaucoup de monde, beaucoup de jeunes, certains tout juste majeurs, venus pour leur premier don de sang.

La semaine nationale de communication sur le don de moelle aidant, les personnes étaient aussi plus réceptives, plus à l'écoute et bien souvent, voulaient en savoir plus pour s'inscrire sur le fichier des volontaires.

Résultats: **120 questionnaires « d'engagement volontaire au don de moelle osseuse » signés sur place** ... et d'autres reviendront par courrier.

Une belle réussite... et une très grande joie, pour toutes les personnes de GUILLAUME ESPOIR, qui se sont investies durant ces 4 journées. Un très grand merci à tous. FB